

VÝROČNÍ ZPRÁVA 2021 - 2022

VÝCHOVNÝ ÚSTAV A STŘEDISKO VÝCHOVNÉ PÉČE, PŠOV



OBSAH

1	CHARAKTERISTIKA ZAŘÍZENÍ.....	2
1.1	ÚVOD.....	2
1.2	KONCEPCE DALŠÍHO ROZVOJE	3
2	ZÁKLADNÍ DOKUMENTY	4
2.1	ZŘIZOVACÍ LISTINA	4
2.2	POTVRZENÍ VE FUNKCI	6
2.3	OSVĚDČENÍ O REGISTRACI.....	7
2.4	ORGANIZAČNÍ SCHÉMA.....	8
2.5	ÚDAJE O PRACOVNÍCÍCH.....	12
3	ROZBOR HOSPODAŘENÍ	16
3.1	KOMENTÁŘ K ROZBORU HOSPODAŘENÍ ZA ROK 2020	16
3.2	INVENTARIZACE MAJETKU	16
3.3	KOMENTÁŘE K TABULKÁM ROZBORU HOSPODAŘENÍ	17
4	STÁTNÍ KONTROLY	19
4.1	VÝČET KONTROL	19
4.2	REVIZE A ŠKOLENÍ.....	19
5	ZÁVĚR O ČINNOSTI ZAŘÍZENÍ SLOVEM ODBORNÝCH PRACOVNÍKŮ	20
5.1	VEDOUCÍ VYCHOVATEL	20
5.2	VÝCHOVNĚ LÉČEBNÁ JEDNOTKA	26
5.3	PSYCHOLOG VÝCHOVNĚ LÉČEBNÉ JEDNOTKY	28
5.4	SPECIÁLNÍ PEDAGOG – ETOPEd	30
5.5	METODIK PREVENCE.....	33
5.6	SOCIÁLNÍ PRACOVNÍK.....	35
5.7	PRACOVNĚ VÝCHOVNÁ SKUPINA	41
5.8	REKVALIFIKAČNÍ KURZY	44
5.9	STŘEDISKO VÝCHOVNÉ PÉČE	46
5.10	ŠKOLNÍ JÍDELNA	48
5.11	ŘEDITEL ZAŘÍZENÍ	50
6	SPOLUPRÁCE S OKOLÍM	53
7	PŘÍLOHY	54



1 CHARAKTERISTIKA ZAŘÍZENÍ

1.1 ÚVOD

Výchovný ústav byl zřízen jako samostatný právní subjekt k 1.1.1994 zřizovací listinou č. j. 24 081/93 – 26 ze dne 10.12.1993.

Vnitřní řád je jeho základním dokumentem, ve kterém jsou stanoveny zásady společenského soužití dětí a pracovníků ústavu. Byl vytvořen na základě zákona č.109/2002 Sb., vyhlášky č.334/2003 Sb. a s ohledem na výchovné poslání zařízení.

1.1.1 Základní údaje

Název zařízení: VÝCHOVNÝ ÚSTAV A STŘEDISKO VÝCHOVNÉ PÉČE, PŠOV 1
Adresa zařízení: Výchovný ústav a středisko výchovné péče, Pšov 1, 441 01 Podbořany

1.1.2 Kontaktní údaje

PRACOVIŠTĚ	KONTAKTNÍ ÚDAJE
ARABADŽIEV Sáva, PhDr. <i>Ředitel zařízení</i>	<ul style="list-style-type: none">• Mob. 736 633 595• Email: sava@arabadziev.cz
Ústředna	<ul style="list-style-type: none">• Tel. 415 214 615• Fax. 415 211 529

2

1.1.3 Charakteristika zařízení

- Výchovný ústav Pšov je školské zařízení pro výkon PO, ÚV a OV nařízené soudem
- Kapacita zařízení je 40 lůžek VÚ a 8 lůžek SVP
- Dělení: 5 výchovných skupin – 3 skupiny s ústavní a 2 skupiny s ochrannou výchovou, 1 skupina preventivně výchovné péče (pobytové oddělení SVP)
- Umisťování do VÚ Pšov: Diagnostickým ústav, anebo soudem

- Výchovný ústav sdružuje tyto součásti: Školní jídelna – zajišťuje stravování dětí a pracovníků zařízení, Pracovně výchovné skupiny jako součást výchovného ústavu, Středisko výchovné péče – zajišťuje činnost v rámci prevence s kapacitou 8 lůžek
- Základním posláním zařízení je reedukace a resocializace chlapců ve věku 15 – 18 (resp. 19) let, podle ročního plánu, který je sestaven a schválen pedagogickou radou VÚ.

1.2 KONCEPCE DALŠÍHO ROZVOJE

1.2.1 Rozvoj zařízení – krátkodobý výhled

- Rozvoj speciálně pedagogických postupů a přístupů
- Rozvoj spolupráce s obcí
- Rozvoje spolupráce s civilním sektorem středního vzdělávání
- Rozvoj a rozšíření služeb pedopsychiatra
- Rozvoj sítě pracovišť PVS
- Rozvoj služeb SVP

1.2.2 Rozvoj zařízení – střednědobý výhled

- Rozvoj a rozšíření portfolia rekvalifikačních kurzů
- Rozvoj dalšího vzdělávání pedagogických pracovníků
- Rozvoj pracovního prostředí pro zaměstnance
- Rozvoj spolupráce s širším okolím
- Rozšíření sítě péče pro děti po ukončení ÚV a OV
- Rozšíření péče o intenzivnější styk s rodinou

1.2.3 Rozvoj zařízení – dlouhodobý výhled

- Rekonstrukce zbývajících – nerekonstruovaných objektů
- Vybudování sportovišť
- Rozvíjet spolupráci s VŠ UJEP v Ústí nad Labem – výzkumná činnost
- Rozvíjet další spolupráci se subjekty pedopsychiatrie
- Vzdělávání pedagogů



2 ZÁKLADNÍ DOKUMENTY

2.1 ZŘIZOVACÍ LISTINA

MINISTERSTVO ŠKOLSTVÍ, MLÁDEŽE A TĚLOVÝCHOVY

Karmelitská 7, 118 12 Praha 1 – Malá Strana, IČO: 00 022 985

V Praze dne – únor 2015

Č.j. MSMT -3601/2015-1

Zřizovací listina – úplné znění

Ministerstvo školství, mládeže a tělovýchovy vydává úplné znění zřizovací listiny příspěvkové organizace Výchovní ústav a středisko výchovné péče, Pšov.

Výchovní ústav pro mládež Pšov-Podbořany, zřízenou podle § 12 odst. 3 písm. a) zákona ČNR č. 564/1990 Sb., o státní správě a samosprávě ve školství, č.j. 24081/93-26 ze dne 10.12.1993, ve znění dodatků č.j. 34905/1998 ze dne 22.12.1988, č.j. 28991/2003 ze dne 6.11.2003, č.j. 33010/2005 ze dne 21.11.2005 a č.j. MSMT-29230/2014-201 ze dne 13.8.2014.

4

Jednotlivá ustanovení zřizovací listiny znějí:

I. Název organizace

Výchovní ústav a středisko výchovné péče, Pšov.

II . Sídlo organizace

Sídlo organizace: **Pšov 1, 441 01 Podbořany**

Identifikační číslo organizace: **49 123 734**

III. Hlavní účel a předmět činnosti

(1) Hlavním účelem organizace je poskytování výchovy, vzdělávání a školských služeb v souladu s §1, §2, §14, §16 a §17 14 zákona č. 109/2002 Sb., o výkonu ústavní výchovy nebo ochranné výchovy ve školských zařízeních a o preventivně výchovné péči ve školských zařízeních a o změně dalších zákonů a § 119 zákona č. 561/2004 Sb., o předškolním, základním, středním, vyšším odborném a jiném vzdělávání (školský zákon) ve znění pozdějších předpisů a prováděcími předpisy těchto zákonů.



(2) Předmětem hlavní činnosti příspěvkové organizace je výkon těchto činností:

- Výchovního ústavu
- Střediska výchovné péče
- Školní jídelny a
- Stravování svých zaměstnanců a zaměstnanců příspěvkových organizací vykonávajících činnost školy nebo školského zařízení ve smyslu poslední věty § 119 zákona č. 561/2004 Sb.

IV. Určení právních úkonů organizace

Ministerstvo školství, mládeže a tělovýchovy (dále jen „ministerstvo“) si vyhrazuje schvalování těch právních úkonů příspěvkové organizace v působnosti ministerstva, které jsou ke schválení ministerstvem určeny Směrnicí ministerstva, kterou se pro příspěvkové organizace v působnosti ministerstva a Českou školní inspekci upravuje postup při provádění některých ustanovení zákona č. 219/200 Sb., o majetku České republiky a jejím vystupování v právních vztazích, ve znění pozdějších předpisů, č.j. 31 286/2001-14, zveřejněné v únoru 2002 ve Věstníku ministerstva, Ročník LVIII, Sešit 2 a v únoru 2003 v Ústředním věstníku, Částka 1.

V. Statutární orgán

V čele ústavu stojí ředitel, který je jmenován a odvoláván ministrem školství, mládeže a tělovýchovy. Ředitel je statutárním zástupcem organizace, je oprávněn činit všechny úkony, které se organizace týkají, a v plném rozsahu jedná jejím jménem.

Ředitel jmenuje do funkce všechny vedoucí jednotlivých útvarů vymezených organizačním řádem.

VI. Vymezení majetku

Majetek státu, s nímž je organizace příslušná hospodařit, je uveden v příloze ke zřizovací listině ze dne 10. prosince 1993, č.j. 24 081/93-26.

VII. Vymezení doby, na kterou je organizace zřízena

Organizace se zřizuje na dobu neurčitou.

VIII. Závěrečná ustanovení

Tato změna zřizovací listiny nahrazuje v celém rozsahu zřizovací listinu č.j. 24 081/93-26 ze dne 10. prosince 1993, ve znění jejích dodatků č.j. 34 905/98-21 ze dne 22. 12. 1998 a č.j. 28 991/03-25 ze dne 6.11. 2003, č.j. 33010/2005 ze dne 21.11.2005 a č.j. MSMT-29230/2014-201 ze dne 13.8.2014.

Výchovný ústav a školní jídelna, Pšov 1 je právnickou osobou a právním nástupcem Výchovného ústavu, Pšov 1.

Mgr. Jaroslav Fidrmuc
náměstek ministra



2.2 POTVRZENÍ VE FUNKCI

MINISTERSTVO ŠKOLSTVÍ, MLÁDEŽE A TĚLOVÝCHOVY
Karmelitská 7, 118 12 Praha 1 – Malá Strana, IČO: 00 022 985

V Praze dne 18. února 2014
Č. j.: 15 540/2011-25

Ministerstvo školství, mládeže a tělovýchovy potvrzuje, že **PhDr. Sáva Arabadžiev**, Narozen 24. Května 1965, bytem Školní 1539, Kadaň, je v souladu s § 166 odst. 3 zákona č. 561/2004 Sb., o předškolním, základní, středním vyšším odborném a jiném vzdělávání (školský zákon), ve znění pozdějších předpisů, od 1. srpna 2014 ředitelem Výchovního ústavu a školní jídelny Pšov 1, IČO 49 123 734, v pracovním poměru na dobu určitou 6 let.

pana: **PhDr. Sáva Arabadžieva**
nar: 24. Května 1965
bytem: Kadaň, Školní 1539

6

Vážený pan
Sáva Arabadžiev
ředitel
Výchovní ústav a školní jídelna
Pšov 1
441 01 Podbořany



2.3 OSVĚDČENÍ O REGISTRACI

TELEFON	BANKOVNÍ SPOJENÍ	IČO	DÁLNOPIŠ	FAX
257 193 111	ČNB Praha 1 821 001/0710	022 985	121 053	257 193 790

Finanční úřad v Podbořanech
Masarykovo náměstí 733
441 01 PODBOŘANY
Čj.: 13042/08/202970/1886
Vyřizuje: Vyhnálek Richard
Telefon: 415 237 827 linka: 27

V Podbořanech

Daňový subjekt:

Výchovný ústav a školní jídelna, Pšov 1
PŠOV 1 441 01 PODBOŘANY

OSVĚDČENÍ o registraci

Podle § 33 odst. 12 a 13 zákona č.337/1992 Sb., o správě daní a poplatků, ve znění pozdějších předpisů (dále jen „zákon o správě daní“), jste u shora uvedeného správce daně zaregistrován s účinností od **07. 03. 1994** a je Vám přiděleno toto daňové identifikační číslo:

7

DIČ: CZ49123734

Současně se ukončuje platnost Osvědčení o registraci
Čj. 15058/04/202970/1886 ze dne 08. 06. 2004.

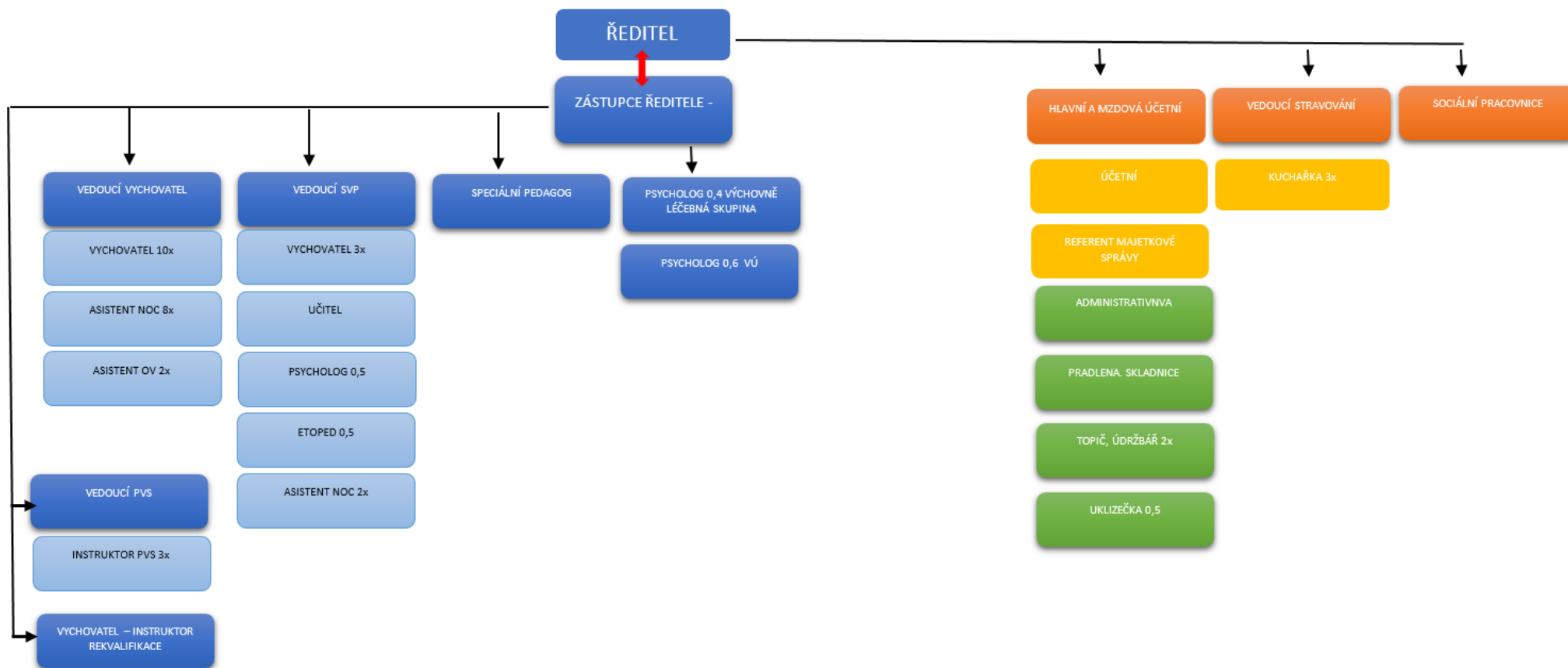
Daňové identifikační číslo musíte uvádět ve všech případech komunikace se správcem daně a v dalších případech, pokud tak stanoví zvláštní zákon (§ 33 odst. 12 zákona o správě daní). Při všech platbách, poukazovaných správci daně, použijte jako variabilní symbol kmenovou část DIČ (tj. číslo za kódem CZ).

Veškeré změny údajů, týkajících se Vaší registrace, jste povinen oznámit shora uvedenému správci daně do 15 dnů od dne, kdy nastaly (§ 33 odst. 7 zákona o správě daní).

Proti tomuto rozhodnutí se můžete odvolat do 30 dnů od dne, který následuje po jeho doručení, písemně nebo ústně do protokolu u shora uvedeného správce daně. Odvolání nemá odkladný účinek (§ 48 zákona o správě daní).

Ladislav Braun
ředitel finančního úřadu

2.4 ORGANIZAČNÍ SCHÉMA



ZAŘAZENÍ ZAMĚŠTNANCE VE VÚ	FYZICKÝ STAV	ÚVAZEK PŘEPOČ.	KOMENTÁŘ
ŘEDITEL	1	1	Řídí organizaci
VEDOUCÍ VYCHOVATEL	1	1	Zastupuje ředitele v oblasti výchovy a vzdělávání
ETOPED -SPEC.PEDAG.	1	1	Odborný pracovník v oboru etopedie
PSYCHOLOG	1	0,5	Odborný pracovník v oboru psychologie
VYCHOVATEL - ODPOD	10	10	Vychovatel odpolední činnosti na 5 výchovných skupin (5 vychovatelů na den – proti směna 5 vychovatelů)
VEDOUCÍ PVS	1	1	Vedoucí pracovně výchovných skupin, zajišťující dopolední činnost a její vedení (alternativa ředitele školy)
VYCHOVATEL PVS	3	3	Vychovatelé dopolední činnosti v pracovně výchovných skupinách – (alternativa školy) zajišťují jednotlivá pracoviště dětí a rekvalifikace
ASISTENT NOČNÍ SLUŽBA	8	8	Noční služba – 4 asistenti na den, 4 v proti směně <ul style="list-style-type: none"> • 1asistent samostatná budova s jednou skupinou ÚV • 1asistent samostatná budova se dvěma skupinami ÚV • 2 asistenti samostatná budova se dvěma skupinami s OV (dvě oddělená oddělení)
ASISTENT DENNÍ SLUŽBA	2	2	Asistenti u dvou skupin s výkonem ochranné výchovy a jedné skupiny výchovně léčebné
SOCIÁLNÍ PRACOVNICE	1	1	Zajišťuje sociální úsek výchovného ústavu
HLAVNÍ ÚČETNÍ A MZDOVÁ ÚČETNÍ	1	1	Zajišťuje účetnictví + mzdové účetnictví a je vedoucím nepedagogických pracovníků
ÚČETNÍ	1	1	Zajišťuje část účetnictví VÚ a SVP
REFERENT MAJETKOVÉ SPRÁVY	1	1	Zajišťuje evidenci majetku, poštu, exekuce, vymáhání pohledávek
ADMINISTRATIVNÍ PRACOVNÍK	1	1	Zajišťuje administrativu, objednání lékařů, léků pro děti, vede poštu

LEKTOR REKVALIFIKACÍ	1	0,5	Zajišťuje rekvalifikace pro děti umístěné v zařízení
TOPIČ, ÚDRŽBÁŘ, ZAHRADNÍK	2	2	Zajišťují v protisměně topení, údržbu a zahradnictví
ŠVADLENA, PRADLENA, SKLADNICE	1	0,75	Zajišťuje údržbu oděvů, má na starosti sklad oděvů, pere a žehlí prádlo dětí
VEDOUcí STRAVOVÁNÍ	1	1	Vede kuchyň a jídelnu pro děti i dospělé
UKLIZEČKA	1	0,5	Zajišťuje úklid veškerých ubytoven, jídelny a administrativních prostor
KUCHARKA	3	3	Zajišťují výrobu a výdej v nepřetržitém provozu
PRACOVNÍKŮ - ÚSTAV-CELKEM			

ZAŘAZENÍ ZAMĚSTNANCE V SVP	FYZICKÝ STAV	ÚVAZEK PŘEPOČ.	KOMENTÁŘ
VEDOUcí SVP	1	1	Vede oddělení SVP a zastupuje ředitele v plném rozsahu
UČITEL	1	1	Zajišťuje vzdělávání v SVP
VYCHOVATEL	3	3	Vychovatel na jednu výchovnou skupinu + zajišťování ambulance
ETOPED – SPECIÁLNÍ PEDAGOG	1	0,5	Odborný pracovník v oblasti etopedie
PSYCHOLOG	1	0,5	Odborný pracovník v oblasti psychologie
ASIISTENT NOČNÍ SLUŽBA	2	2	Zajišťuje noční službu ve středisku
SOCIÁLNÍ PRACOVNICE	0	0	
PRACOVNÍKŮ – SVP CELKEM			8

ZAMĚSTNANCI ÚSTAV 40,25

ZAMĚSTNANCI SVP 8

CELKEM: 48,25 z plánovaných 49,5

2.5 ÚDAJE O PRACOVNÍCÍCH

2.5.1 Vedoucí pracovníci a ostatní pracovníci

Jméno	Funkce	Vzdělání dokončené	Vzdělání požadované	Splňuje kvalifikační předpoklady
Arabadžiev Sáva	ředitel	PhDr. Speciální pedagogika	Mgr. Speciální pedagogika	ANO
Vašek Radim	Vedoucí vychovatel	SOU	Bc. Speciální pedagogika	NE – studuje pedagogické vědy
Patera Karel	Vedoucí PVS	Maturita	Maturita + DPS + spec. pedagogika	ANO
Kováčková Veronika	Psycholog	Mgr. Jednooborová psychologie,	Mgr. Jednooborová psychologie	ANO
Smolíková Věra	Psycholog SVP	Jednooborová psychologie	Mgr. Jednooborová psychologie	ANO
Rajkov Kamil	Etoped	Bc. Speciální pedagogika	Mgr. Speciální pedagogika	NE pokračuje ve studiu
Šimek Zdeněk	Etoped SVP	Mgr. Speciální pedagogika	Mgr. Speciální pedagogika	ANO
Potužáková Eva	Sociální pracovník	Mgr. Sociální práce a sociální politika	VOŠ – sociální práce	ANO
Arabadžiev Sáva	Vedoucí SVP	Mgr. Speciální a sociální pedagogika	Bc. Speciální pedagogika	ANO
Brich Jan	Učitel	Mgr. Učitelství pro ZŠ	Mgr. Učitelství pro ZŠ	ANO

2.5.2 Vychovatelé

Jméno	Funkce	Vzdělání ukončené	Vzdělání požadované	Splňuje kvalifikační předpoklady
Bakalejko Petr	Vychovatel	Maturita	Maturita + DPS + spec. pedagogika	ANO
Bodí Roman	Vychovatel	Maturita	Maturita + DPS + spec. pedagogika	ANO
Gondek Boris	Vychovatel	Maturita	Maturita + DPS + spec. pedagogika	ANO
Kotěborský Luboš	Vychovatel	Maturita	Maturita + DPS + spec. pedagogika	ANO
Cicko Pavel	Vychovatel	Bc. Sociální pedagogika	Bc. Speciální pedagogika	ANO

Nacis Nikos	vychovatel	Maturita + DVPP asistent	Maturita + DPS + spec. pedagogika	ANO
Remenárová Eva	Vychovatel	Maturita	Maturita + DPS + spec. pedagogika	NE – stadium sociální ped.
Sikora Jindřich	Vychovatel	Maturita + DPS + spec. pedagogika	Maturita + DPS + spec. pedagogika	ANO
Šefčík Robert	Vychovatel	Maturita	Maturita + DPS + spec. pedagogika	ANO
Sklenička Slavoj	Vychovatel	Maturita	Maturita + DPS + spec. pedagogika	Ano
Holán Tomáš	Vychovatel	Maturita	Maturita + DPS + spec. pedagogika	NE – studuje sp. pedagogika
Vukliševič Tomáš	Vychovatel	Bc. Speciální pedagogika	Maturita + DPS + spec. pedagogika	ANO
Horáček Pavel	Vychovatel	maturita	Maturita + DPS + spec. pedagogika	Ne studuje VŠ
Žežulka Karel	Vychovatel	Maturita	Maturita + DPS + spec. pedagogika	ANO
Vacík Václav	Vychovatel	Maturita + DPS	Maturita + DPS + spec. pedagogika	ANO
Mašek Ladislav	Vedoucí vychovatel	Maturita	Maturita + DPS + spec. pedagogika	ANO

2.5.3 Asistenti pedagoga

Jméno	Funkce	Vzdělání dokončené	Vzdělání požadované	Splňuje kvalifikační předpoklady
Milenko Jan	Asistent pedagoga	SOU	SOU + DVPP asistent	ANO
Šikář Petr	Asistent pedagoga	SOU	SOU + DVPP asistent	ANO

2.5.4 Noční asistenti

Jméno	Funkce	Vzdělání dokončené	Vzdělání požadované	Splňuje kvalifikační požadavky
Mašek Tomáš	Noční asistent	ZŠ	SOU + studium pro asist. pedagoga	Ne - studuje
Polida Jindřich	Noční asistent	SOU + KURS	Mat. + studium pro asist. pedagoga	ANO
Staněk Václav	Noční asistent	Maturita	SOU + studium pro asist. pedagoga	ANO
Novák Jaroslav	Noční asistent	Maturita	SOU + studium pro asist. pedagoga	ANO
Mašinda Radek	Noční asistent	Maturita	DVPP pro asistenty pedag.	ANO
Gaspárková Zuzana	Noční asistent	Maturita + DVPP asistent	Mat. ped.	ANO
Jelínek Miroslav	Noční asistent	Maturita	DVPP pro asistenty pedag.	NE studuje
Stupka František	Noční asistent	Maturita + KURS	DVPP pro asistenty pedagoga	ANO
Hlaváček Jan	Noční asistent	Maturita + KURS	Mat. + DPS	ANO
Belha Miroslav	Noční asistent	Střed.pedag.	DVPP pro asistenty pedagoga	ANO

2.5.5 Nepedagogičtí pracovníci

Jméno	Funkce	Vzdělání dokončené	Vzdělání požadované	Splňuje kvalifikační požadavky
Potužáková Eva	Sociální pracovníce	Mgr. Sociální práce	Bc. Sociální práce	ANO
Potužáková Lucie	Personalista	Maturita	maturita	ANO
Kotěborská Hana	Rozpočtář	Ing. Finanční a správní	Bc. ekonomie	ANO
Sikorová Irena	Vedoucí stravování	maturita	maturita	ANO
Mülingová Alena	Účetní	Ing. Finanční a správní	maturita	ANO
Rousková Monika	Referent majetkové správy	Ing. ekonomie	maturita	ANO
Panýrková Jarmila	Kuchařka	SOU	SOU v oboru	ANO
Vodvářková Blanka	Kuchařka	SOU	SOU v oboru	ANO
Kováčová Božena	Kuchařka	SOU	SOU v oboru	ANO
Kadlecová Burdová	Pradlena, skladnice, švadlena	SOU	SOU	ANO
Pergl Jiří	Topič údržbář		ZS	ANO
Kořán Květoslav	Topič údržbář	maturita	SOU	ANO

3 ROZBOR HOSPODAŘENÍ

3.1 KOMENTÁŘ K ROZBORU HOSPODAŘENÍ ZA ROK 2021

3.1.1 Majetek

Výchovný ústav a středisko výchovné péče, Pšov je koncipován jako výchovné zařízení pro výkon ústavní a ochranné výchovy pro chlapce ve věku 15 – 18 let, s kapacitou 48 lůžek. Výchovný ústav soustřeďuje primárně chlapce zařazené do pracovních výchovných skupin. K tomuto účelu slouží areál zařízení, který se skládá z těchto součástí:

- Budova pro výkon ochranné výchovy a to pro dvě výchovné skupiny
- Budova pro výkon ústavní výchovy a to pro dvě výchovné skupiny
- Budova pro výkon ústavní výchovy a to pro jednu výchovnou skupinu. Toto oddělení slouží jako výchovně léčebný program
- Samostatná kuchyně s jídelnou
- Administrativní budova
- Budova prádelny, skladů apod.
- Pracovní hala (zámečnická a truhlářská dílna pro chlapce)
- Budova pro středisko výchovné péče
- Garáž
- Zahrady

Budovy a veškeré objekty jsou zařízeny odpovídajícím vybavením (nábytkem) a vybaveny sociálním zařízením. Odpisy majetku se provádějí měsíčně.

3.2 INVENTARIZACE MAJETKU

Pravidelná inventarizace za kalendářní rok 2021 se provedla dle platného zákona.

Inventarizace a zápisy provedeny k datu:

- K datu: 31. 12. 2021 DHM, DNM – se zápisem 10. 01. 2022
- K datu: 31. 12. 2021 DM, DKHM, DDHM, SI, MČ – se zápisem 12. 1. 2022

- K datu: 31. 12. 2021 PC PROGRAMY – se zápisem 11. 01. 2022
- K datu: 31. 12. 2021 SKLAD POTRAVIN – se zápisem 03. 01. 2022
- K datu: 31. 12. 2021 SKLAD DROGERIE – se zápisem 10. 01. 2022
- K datu: 31. 12. 2021 SKLAD PRÁDLA – se zápisem 03. 01. 2022
- K datu: 31. 12. 2021 POKLADNÍ HOTOVOSTI – se zápisem 06. 01. 2022
- K datu: 31. 12. 2021 INVENTARIZACE ÚČTŮ – se zápisem 10. 2. 2022

Při inventarizaci nebyly zjištěny žádné nedostatky.

3.3 KOMENTÁŘE K TABULKÁM ROZBORU HOSPODAŘENÍ

3.3.1 Tabulka č. 2 - Hodnocení závazných ukazatelů

Finanční prostředky se čerpají měsíčně přímo z MŠMT formou stanoveného limitu na běžný účet Výchovného ústavu a středisko výchovné péče u Komerční banky. Od roku 2016 došlo ke změně účtů a jsou vedeny u ČNB. V roce 2021 obdržel Výchovný ústav státní příspěvek ve výši 34 684 539,-- Kč. Byl určen takto: 24 034 400,-- Kč na mzdy, na ostatní osobní náklady 200 000,-- Kč, na zákonné odvody 8 191 227,-- Kč, 480 688,-- Kč na FKSP a na provoz ústavu 1 778 224,-- Kč.

Výchovný ústav měl v roce 2021 vlastní výnosy, kterými se rozumí příjmy za ošetřovné, stravné, způsobené škody, odpisy, příjem SVP. Dále musela organizace použít rezervní fond ve výši 2 700 000 Kč.

Limit počtu zaměstnanců byl stanoven na 49. Organizace vykázala ke konci roku tento limit na 48,875. Závazné ukazatele nebyly překročeny.

3.3.2 Tabulka č. 3 – Pohledávky a závazky

Výchovný ústav evidoval ke konci roku krátkodobé závazky tj. nezaplacené faktury s datem splatnosti leden 2022, mzdy, daň z příjmů, SP a ZP za měsíc prosinec 2021.

Pohledávky za ošetřovné se v tomto roce zvýšily na částku 888 565,42 Kč. V roce 2021 dále pokračoval Výchovný ústav v exekčním vymáhání těchto pohledávek. V současné době organizace eviduje 193 aktivních exekčních návrhů. Došlo k částečnému vymožení pohledávek, aktivní exekuce stále probíhají a i v roce 2022 bude organizace pokračovat ve vymáhání dlužných pohledávek.

3.3.3 Tabulka č. 4 – přehled o čerpání účelových prostředků

Organizace v roce 2021 nečerpala žádné účelové prostředky.

3.3.4 Tabulka č. 5 – Přehled o čerpání prostředků na programy spolufinancované z EU

Organizace v roce 2021 nečerpala žádné prostředky z EU.

3.3.5 Tabulka č. 6 – Peněžní fondy

Fond kulturních a sociálních potřeb (FKSP) slouží pro potřeby zaměstnanců Výchovného ústavu. Organizace poskytuje každému zaměstnanci příspěvek na obědy, kulturu, zájmové kurzy. Stav účtu k 31. 12. 2021 byl 483 726,96 Kč. Dále se zde promítá rozdíl ve výši obědů, na které FKSP přispívá svým zaměstnancům. Dále není na účtu příspěvek za FKSP za 4. čtvrtletí 2021. Rozdíly byly v lednu 2022 vyrovnány.

Z rezervního fondu byly na provoz čerpány prostředky ve výši 2 700 000 Kč. Z fondu odměn se nečerpaly finanční prostředky.

Organizace vede běžný účet 245, kde eviduje peníze chlapců. K tomu používala organizace do konce roku 2014 účet 419. Ten byl od 1. 1. 2015 zrušen a organizace místo toho používá závazkový účet 378.

3.3.6 Tabulka č. 7 – Přehled o použití prostředků z mimorozpočtových zdrojů

Výchovný ústav v roce 2021 neobdržel žádné finanční dary.

Dále měl ústav následující příjmy:

celkem	1 212 335,07
Stravné	175 325,00
Ošetrovné	344 629,00
SVP, ostatní	186 208,00
Škody klientů	1 639,00
Ostatní (ochranné pomůcky, vyř. Pohledávky, škody zaměstnanců)	504 534,07

3.3.7 Tabulka č. 8 – Hospodářský výsledek a návrh přidělu do peněžních fondů

V roce 2020 hospodařila organizace s hospodářským výsledkem ve výši 561 455,66 Kč. Tuto částku navrhuje přidělit do Rezervního fondu.

4 STÁTNÍ KONTROLY

4.1 VÝČET KONTROL

- OKRESNÍ HYGIENICKÁ STANICE ÚSTECKÉHO KRAJE
- OKRESNÍ SPRÁVA SOCIÁLNÍHO ZABEZPEČENÍ
- STÁTNÍ ZASTUPITELSTVÍ
- SYSTÉMOVÝ PROJEKT MPSV

4.2 REVIZE A ŠKOLENÍ

- Revize elektrospotřebičů
- Revize budov
- Revize komínů a kotelen
- Revize tělocvičného nářadí
- Školení topičů
- Školení ekonomických pracovníků
- Školení řidičů
- Školení PO a BOZP
- Vzdělávání pedagogických pracovníků

5 VYHODNOCENÍ ČINNOSTI JEDNOTLIVÝCH PRACOVÍŠŤ

5.1 VEDOUcí VYCHOVATEL

5.1.1 Základní vymezení činnosti

Práce vedoucího vychovatele ve VÚ a SVP Pšov je v teoretické i praktické rovině skoro všechno co se jakýmkoliv způsobem dotýká našich klientů a pedagogických zaměstnanců. Vedoucí vychovatel dohlíží na správný chod všech oddělení. Při práci s klientelou našeho zařízení je nezbytnou povinností vedoucího vychovatele poskytovat těmto dětem podporu, zajišťovat aplikaci a dodržování jejich práv a společně odkrývat a řešit jejich problémy. Vedoucí vychovatel v rámci pohovorů s klienty zajišťuje dostatečný výchovný efekt v reakci na jejich chování na skupině, a to prostřednictvím pohovorů a výchovných opatření. Cílem výchovných opatření, které jsou jedním ze zákonných prostředků při jednání s dítětem, je motivace klienta ke změně.

Vedoucí vychovatel nadále zajišťuje plnou kontrolu pedagogických pracovníků, která se týká dodržování stanoveného vnitřního řádu, stanovení harmonogramu služeb, odevzdání povinných dokumentů v požadované kvalitě a zajištění profesionálního přístupu v souladu s reprezentací a dobrého jména zařízení VÚ a SVP Pšov. Plně podporuje pedagogy v jejich práci a je poradním orgánem při jakékoliv situaci, která vyžaduje jeho pozornost a radu tak aby byly dodrženy všechny skutečnosti stanovené zákonem. Také realizuje metodické pokyny ředitele zařízení a spolupracuje a koordinuje činnost etopeda a psychologa v zařízení.

20

5.1.2 Úvodní slovo vedoucího vychovatele, Bc. Ladislav Mašek

Má výroční zpráva obsahuje formální seznámení s fungováním jednotlivých oddělení. Během školního roku 2021/2022 došlo na všech budovách k značnému přepracování denního řádu. Ten byl souhrnně aplikován na většinu oddělení stejným způsobem tak aby byla zachována kompatibilní součinnost. Došlo ke změně obsahu vzdělávacích aktivit, které byly externě zpracovány odborníkem. Nadále se změnili přípravy k výuce vzdělávací činnosti. Podařilo se nám rapidně snížit realizaci útěku z našeho zařízení, a to až skoro o polovinu. Svou roli v tom samozřejmě sehráli i epidemická opatření. Byly nově zavedeny přípravy pro PVS a pro psychologa při přímé činnosti s klientem. Pan ředitel realizoval



terapeutická sezení s chlapci každé pondělí. Realizována byla taktéž novoroční besídka s chlapci po návratu z dovolených.

5.1.3 Vyhodnocení školního roku 2021/2022

Pozici vedoucího vychovatele jsem převzal na začátku loňského roku. Mou prvotní snahou bylo zachování správného fungování zařízení, přinést do řad pedagogických zaměstnanců klid a stabilitu, a aby celkové změny se co nejméně dotkli negativním způsobem klientů v našem zařízení. Školní rok 2021/2022 bych v celkovém hodnocení označil za úspěšný.

Vyhodnocení činnosti oddělení: Ústavní výchova, budova Škola

Ústavní výchovu v našem zařízení realizujeme na třech budovách. Největší zastoupení má na budově ŠKOLA, kde ve školním roce, jako vedoucí oddělení pracoval Bc. Pavel Cicko. Od ledna 2021 jsme ve velké míře tuto budovu využívali jako ubytovací kapacitu pro děti z ciziny. Měli jsme tu děti z Afganistánu, Sýrie a v posledních měsících to byly také děti z Ukrajiny nebo Slovenska, kteří byly na území naší republiky zadrženi bez doprovodu dospělé osoby a utíkali před válkou či špatnou ekonomickou situací v jejich zemi. Naším zařízením prošlo více jak 60 dětí ze zahraničí. Postupem času během školního roku se na budovu začali vracet i děti z České republiky z důvodu úbytku dětí z ciziny a následně jsme tak smísili všechny přítomné klienty.

Spolupráci s prvními skupinami s dětmi z ciziny bych označil za velmi přínosnou pro obě strany. Vzájemné obohacení bylo zřetelné. Chlapci se zapojili do běžného fungování našeho zařízení a byly velkým přínosem. Pozdější skupiny již nebyly tak aktivní ani tak vzdělaní v anglickém jazyce a komunikace a spolupráce občas vázla. Chlapce navštěvovali i lidé z organizace pro pomoc uprchlíkům.

Materiální změny na budově: koupě nového botníku, obložení spodní části budovy, zakoupení nových postelí, výměna notebooků, zakoupení jízdnic kol pro děti

Vyhodnocení činnosti oddělení: Ústavní výchova, budova Fara

Další budovou pro realizaci ústavní výchovy je budova FARA. Vedoucím oddělením byl stanoven vychovatel Petr Šikíř. Tato budova po celý školní rok fungovala prakticky bez přestávek. Na budovu jsou umísťováni ti nejnáročnější klienti. V době epidemie Covi-19 nebo žloutenky typu A sloužila jako karanténní budova.

V době epidemické situace, kdy převážná část naší klientů trávila čas se svými nejbližšími doma fungovala budova pro ty, kteří doma být nemohli. Postupem času se však provoz opět vrátil do starých kolejí a budova tak mohla naplno využít svých kapacit a kvalit. Budova ve svém zázemí obsahuje posilovnu, kterou chlapci hojně s vychovateli využívají, boxovací koutek, terapeutickou místnost pro hodnocení a návštěvy rodičů a počítačovou místnost. V okolí budovy došlo k postupnému vybudování relaxačního místa.

Materiální změny na budově: obložení budovy, výměna nábytku na botárce, výměna notebooků, zakoupení nových kol pro děti, položení koberců na podkrovní části budovy a výměna všech dveří v této části, vybavení sportovního skladu, nové stany, spacáky, florbalové hole, ping pongové pátky, nepromokavé bundy, sálové boty, fotbalové míče, volejbalové míče, vaky na balóny, tašky pro chlapce

Vyhodnocení činnosti oddělení: Ochranná výchova, budova Fara

Oddělení pro výkon ochranné výchovy je v našem zařízení tradicí. Po celý školní rok až na výjimečné situace bych toto oddělení označil jako nejlepší, co se týče chování chlapců. Narušení této harmonie došlo až po návratu jednoho z chlapců z výkonu trestu, ale situaci se nám podařilo stabilizovat a zabránit tak negativním důsledkům. Došlo zde k podstatné přeměně vizuální stránky tohoto oddělení.

Vyhodnocení činnosti oddělení: Výchovně léčebná jednotka, budova Kovárna

Poslední součástí ústavní výchovy je výchovně léčebná jednotka, kterou vede pan Bc. Tomáš Vukliševič. Budova je speciálně zaměřena na specifické problémy klientů a probíhá v uzavřeném módu v 8týdenní realizaci programu. Za školní rok 2021/2022 byly tak úspěšně realizovány čtyři běhy, které byly všechny dokončeny. Pro toto oddělení jsou vyčleněni dva vychovatelé, jeden asistent, dva noční vychovatelé, etoped, psycholog a vedoucí vychovatel. Na oddělení se nám daří úspěšně pracovat s dětmi, které mají problémy s návykovými látkami až po děti trpící mentálními poruchami. Krom specifických aktivit a individuálního přístupu se snažíme rozvíjet i zahradu přilehající k budově. Chlapci zde pěstují zeleninu, starají se o porost pozemku a mohou celou zahradu využívat jako relaxační místo k odpočinku a načerpání fyzických i mentálních sil.

Vyhodnocení činnosti: Aktivity s dětmi

Na všech budovách jsou realizované nové vzdělávací aktivity pro chlapce, které zahrnují matematiku, český jazyk, angličtinu, dějepis nebo přírodopis. Dále se tu chlapci setkávají s reedukačními aktivitami,

kteří se zaměřují na preventivní témata z řad drogové závislosti, osobní hygieny nebo sexuální prevence. Pedagogičtí pracovníci zde nadále vyvíjejí sportovní aktivity s chlapci (fotbal, hokej, basketbal, volejbal, kolečkové brusle). V rámci sebe obslužných aktivit si chlapci mohou vyprat oblečení nebo si uvařit společně na budově. Společná vycházka slouží k pobytu v přírodě a poznávání místního okolí. Chlapci čerpají samostatné vycházky, které využívají k návštěvám blízkých měst a setkávání s přáteli a vrstevníky. Při zájmových aktivitách chlapci navštěvují různé hrady, zámky, jezdí na kolech, stanují, jezdí na kolečkových bruslích, chodí do divadla nebo se zúčastňují v rámci ústavní péče organizovaných turnajů.

První půlka školního roku nám z důvodu vládních opatření nedovolovala zúčastnit se jakýkoliv sportovních soutěží nebo se ve větším počtu shromažďovat. Nicméně druhá polovina roku už byla v tomto ohledu lepší. Zúčastnili jsme se dvou fotbalových turnajů, kde se nám podařilo dosáhnout slušných výsledků. V rámci ústavu jsme realizovali turnaj ve stolním tenisu nebo vědomostní soutěž spojenou motorickými dovednostmi. Na podzim jsme realizovali pobyt v Nových Domkách v Hostouni, a během letních prázdnin krom návštěv místního koupaliště a bruslení na Matyldě jsme byly na prázdninovém pobytu v Horním Maršově a Novém Jičíně. Během víkendů v měsíci červenec jsme stanovali v místních Dolánkách.

5.1.4 Naplnění cílů stanovených v minulém školním roce

Naplněné cíle:

- Revitalizace ústavního majetku a pozemků
- Zisk sponzorských darů
- Aktualizace vzdělávacího a reedukačního systému
- Vzdělávání pedagogů
- Prevence problematiky útěků

Nenaplněné cíle:

- Vytvoření programu ukončení pro chlapce, kteří se připravují na odchod ze zařízení
- Vytvoření projektu zaměřující se na boj proti šikaně ve školském zařízení

5.1.5 Stanovení cílů na další školní rok

- Další etapa revitalizace pozemků ústavu

- Aktualizace útěkového dokumentačního systému
- Postupná digitalizace dokumentace
- Navázání spolupráce s externími zařízeními a subjekty
- Koncepce práce s chlapci s ciziny a jejich vzděláváním

5.1.6 Statistické vyhodnocení činnosti

Vzdělávací aktivita		Rok		Reedukační aktivita	
Měsíc	Počet hodin		Měsíc	Počet hodin	
Září	12	2021	Září	15	
Říjen	13,5	2021	Říjen	12	
Listopad	13,5	2021	Listopad	12	
Prosinec	13,5	2021	Prosinec	15	
Leden	12	2022	Leden	12	
Únor	12	2022	Únor	12	
Březen	12	2022	Březen	15	
Duben	13,5	2022	Duben	12	
Květen	13,5	2022	Květen	12	
Červen	13,5	2022	Červen	15	
Celkem	129 hodin		Celkem	132 hodin	

5.1.7 Fotografie z činnosti



5.2 VÝCHOVNĚ LÉČEBNÁ JEDNOTKA

5.2.1 Základní vymezení činnosti

Problematika, kterou zaštiťuje Výchovně léčebná jednotka (VLJ) ve VÚ a SVP Pšov se specializuje na klienty vyžadující specifický, výchovně terapeutický přístup zejména s ohledem na rizikové a závislostní chování na omamných a psychotropních látkách (OPL), dále se věnujeme problematice dalších i nelátkových závislostí (gamebling, netolismus, specificky nomofobie, vysoká útěkovost, psychická a psychiatrická znevýhodnění apod.). Dle potřeby poté specificky vymezujeme konkrétní terapeutickou skupinu. Aktivita a práce na tomto velice specifickém oddělení je striktně vymezena v prováděcí dokumentaci, je zaměřena terapeuticky, režimově a reflektuje aktuální potřeby konkrétní terapeutické skupiny. Na chodu VLJ se podílí Etoped, psycholog, vychovatelé a asistenti vychovatelů a jako terapeut kooperuje ředitel, dále sociální pracovníce, vedoucí vychovatel.

5.2.2 Úvodní slovo vedoucího VLJ, Bc. Kamil Rajkov

Z mého pohledu se jedná o velice zajímavé oddělení v našem zařízení, které nám umožňuje výrazněji zaměřovat systém, přístupy a orientaci v péči o naše klienty s ohledem na jejich specifické projevy, problémy a potřeby. O služby VLJ v našem zařízení je tak vysoký zájem, že nejsme z kapacitních důvodů schopni vyhovět všem požadavkům a terapeutické skupiny zařazené do programu tvoříme na základě vlastní diagnostiky a s přihlédnutím k rozhodnutím soudu. Často je nad rámec rozhodnutí o nařízení ÚV, dána podmínka absolvování programu zaměřeného na problematiku, kterou reflektujeme v rámci služeb naší VLJ. O služby naší VLJ vzniká zájem i ze strany dalších zařízení a též ze strany DÚM Praha 2, Lublaňská.

Celkově je třeba konstatovat, že naše oddělení VLJ naplňuje své poslání. Sledujeme zásadní pokroky u většiny klientů. Neúspěchy se dají většinou přičítat rozsahu a závažnosti sledované problematiky u jednotlivců, kdy prakticky téměř nelze očekávat změnu v náhledu na sledovanou problematiku. Tito klienti se dlouhodobě vyvíjejí v prostředí, v němž je patologie normou a tak nevnímají potřebu změny. Za sebe, jakožto vedoucího VLJ, chci tímto poděkovat pracovníkům, kteří se podílejí na chodu VLJ za obětavou práci a velice profesionální přístup.

5.2.3 Vyhodnocení školního roku 2021/2022

V roce 2021 – 2022 jsme dostaly plné naplněnosti naší VLJ. Celkově bylo realizováno 24 terapeutických realizací programu. U třech chlapců došlo k opakované realizaci programu a to z důvodů uvedených v prováděcí dokumentaci k oddělení VLJ. Veškerou kapacitu jsme naplnily z vlastních zdrojů. Reflektujeme však zvýšenou poptávku z dalších zařízení NVP a taktéž ze strany DÚM Praha 2 o služby naší VLJ, kapacitně však nejsme aktuálně schopni vyhovět dalším subjektům nad rámec naplněnosti oddělení z vlastních „zdrojů“.

5.2.4 Naplnění cílů stanovených v minulém školním roce

S ohledem na míru naplnění cílů, je nutné reflektovat souběh mnoha faktorů a to jak ze strany režimových, terapeutických, zájmových, objektivních a subjektivních přístupů pedagogických a dalších odborných pracovníků, kteří se podílejí na realizaci programu VLJ, taktéž je nutné reflektovat míru aktivity a motivace klientů. Tito jsou často formálně a bez vlastní motivace do programu VLJ zařazeni na základě rozhodnutí soudu. Největší úspěchy zaznamenáváme u klientů, které do programu VLJ zařazujeme (na základě vlastní diagnostiky a konzultace s konkrétním klientem) dle našeho rozhodnutí, největší problémy zaznamenáváme u klientů, kteří jsou do VLJ zařazeni na základě rozhodnutí soudu.

5.2.5 Stanovení cílů na další školní rok

Do následujícího školního roku máme jeden zásadní cíl, a to je udržení a postupný rozvoj kvality poskytované péče. Dále se jedná o analýzu aktuálního stavu a stanovení dalšího plánu rozvoje a rozšíření služeb naší VLJ. Toto bude zcela závislé na personálním zajištění a to s ohledem na pedagogické a odborné pracovníky. Z reakcí dalších zařízení a zejména DÚM Praha 2 Lublaňská, je zájem na tom, abychom služby VLJ neposkytovaly pouze klientům z našich zdrojů, ale též jako programově omezenou, pobytově-terapeutickou službu pro další zařízení v systému NVP.

5.3 PSYCHOLOG VÝCHOVNĚ LÉČEBNÉ JEDNOTKY

5.3.1 Základní vymezení činnosti

Mezi hlavní činnosti psychologky výchovně léčebné jednotky ve VÚ a SVP Pšov patří psychodiagnostika klientů nově zařazených do specializovaného programu. Prakticky se jedná o kritické zhodnocení a reflexi již dříve vyhotovených psychologických zpráv, nebo je realizováno první psychodiagnostické vyšetření či rediagnostika. Výstupem psychodiagnostické činnosti jsou pak doporučení ke směru a způsobu práce v rámci programu VLJ pro klienta i odborný personál. Psycholožka ve své práci úzce spolupracuje s dalšími odborníky VÚ a SVP Pšov, zejména pak s etopedem, vedoucím vychovatelem a kmenovými vychovateli VLJ. S uvedenými kolegy kooperuje při výběru klientů do programu VLJ, dále komunikují aktuální průběh programu u jednotlivých klientů. Nepřetržitý a detailní tok informací mezi odborným personálem VLJ je pak jedním ze zásadních informačních zdrojů pro závěrečné psychologické zhodnocení plnění programu VLJ jednotlivými klienty. V této závěrečné zprávě se psycholožka věnuje mimo jiné vyhodnocení dříve stanovených cílů klienta, popisu případných změn v náhledu, motivaci a přístupu k abstinenci na OPL. V neposlední řadě se psycholožka VLJ pravidelně věnuje přímé práci s klienty v rámci skupinových aktivit zařazených do programu VLJ, či ve formě individuálních konzultací na základě potřeb klienta nebo na doporučení odborného personálu.

5.3.2 Úvodní slovo psychologa VLJ, Mgr. Veronika Kováčová

Práce psychologky ve VÚ je značně specifická. Spolupráce s klienty není vždy zcela dobrovolná, neboť ne každý klient přijal své umístění do VÚ a tak i jeho spolupráce v rámci programu zařízení může být negativním postojem ke své situaci silně ovlivněna. Motivace klientů ke spolupráci bývá někdy slabá natolik, že dochází k jejich útekům z VÚ Pšov, čímž je narušena pravidelnost psychologické intervence a také dynamika při práci se skupinou klientů VLJ. Zcela vždy je nutná zvýšená vnější motivace pro aktivní zapojení klientů do jakékoli činnosti. Variabilní je činnost psychologky také z důvodu značných individuálních rozdílů mezi klienty. Ve VÚ nejsou umístěni pouze etopedičtí klienti, avšak rozšiřuje se i spektrum psychiatrických diagnóz našich klientů. Toto klade vyšší nároky nejen na psycholožku, ale celý odborný personál, který je nucen rozšiřovat své povědomí o pedopsychiatrické otázky, vyhodnocovat rizika soužití etopedické klientely s klienty s jinou primární psychiatrickou diagnózou a tato rizika následně minimalizovat. V případě potřeby je psycholožka VLJ ve VÚ a SVP Pšov nápomocna

nejen klientům zařazeným do programu VLJ. Zejména formou krizové intervence či v rámci motivačních pohovorů dochází ke spolupráci i s klienty z jiných oddělení VÚ a SVP Pšov.

5.3.3 Vyhodnocení školního roku 2021/2022

Protože jako psycholožka působím ve VÚ a SVP Pšov právě od roku 2021/2022, proběhlo v daném roce seznámení se s organizací, odborným personálem a klienty. Dále došlo k základnímu nastavení pozice psychologa ve VLJ VÚ a SVP Pšov. Byly stanoveny hlavní kompetence psychologa, činnosti a úkoly, které určují jeho práci v průběhu jednotlivých programů VLJ, a také požadavky na základní psychologickou dokumentaci potřebnou pro činnost VLJ. V uplynulém roce bylo do výchovně terapeutického programu VLJ zařazeno celkem 24 klientů. Dle mého názoru byla většina klientů do programu zařazena vhodně a účelně. Odbornému personálu se dařilo pracovat na jejich motivaci k aktivnímu zapojení do stanovených činností. V rámci psychologické práce s klienty se dařila ověřit vhodnost využívaných skupinových aktivit a vykrytalizoval tak základní obsah psychologické skupinové činnosti s klienty zařazenými do VLJ.

5.3.4 Stanovení cílů na další školní rok

Jako smysluplné využití činnosti psychologa v dalším období shledávám větší zaměření na psychodiagnostickou činnost. Primárně bude žádoucí sestavit základní funkční psychodiagnostickou baterii, která bude dlouhodobě využitelná pro diagnostiku základních charakteristik nově přichozích klientů. Jako účelné se mi zdá v příštím období nalézt vhodné motivační faktory, které by klientům pomohly dosáhnout většího přesvědčení o smysluplnosti aktivního zapojení se do programu VLJ bez porušování stanovených pravidel, včetně útěků či užívání OPL.

5.4 SPECIÁLNÍ PEDAGOG – ETOPED

5.4.1 Základní vymezení činnosti

Problematika, kterou pozice speciálního pedagoga - etopeda ve VÚ a SVP Pšov zahrnuje, se týká zejména etopedické – speciálně pedagogické diagnostiky. Tedy identifikace determinantů, které se podílely či specificky vedly k vzniku a rozvoji konkrétních poruch chování u jednotlivých klientů našeho VÚ a SVP Pšov. Dále na základě diagnostiky a vymezení specifických charakteristik a individuálních potřeb jednotlivců, tvorba individuálních programů rozvoje osobnosti jedince. Ten stanovuje specifické oblasti práce a pedagogické či speciálně pedagogické formy působení na jedince s ohledem na jeho specifika a rizikové oblasti nad rámec obecně realizovaných edukačních, reedukačních, socializačních, resocializačních, terapeutických a dalších programů a aktivit realizovaných ve VÚ a SVP Pšov. V rámci diagnostické činnosti je nejčastěji používána analýza dokumentace, pozorování, rozhovory a testové metody, ale také rozhovory a konzultace s pedagogickými i dalšími specializovanými pracovníky VÚ a SVP Pšov (vedoucí vychovatel, psycholog, sociální pracovníce, psychoterapeut apod.).

5.4.2 Úvodní slovo speciálního pedagoga, Bc. Kamil Rajkov

Z mého pohledu se jedná o velice zajímavou pozici v rámci zařízení NVP (náhradní výchovné péče), jejíž náplň je na jedné straně fixně legislativně ukotvena a na druhou stranu vyžaduje vysokou míru flexibility. Kvalita, relevantnost a přínos výstupů (zpracovaných do individuálních programů rozvoje osobnosti dítěte) vysloveně závisí na detailnosti analýzy vstupních problematik (informace v dokumentaci, OSPOD, rozsudky, zdravotní dokumentace, rodiče apod.), vymezení rizikových determinantů a pochopení minulosti klienta a na jeho aktuální motivaci. Etoped též spolupracuje s dalšími odbornými, pedagogickými i nepedagogickými pracovníky zařízení. Výstupy jsou dále závislé na kvalitě a rozsahu spolupráce se všemi zaměstnanci zařízení, schopnosti kritického myšlení a kompetentnosti k vyhodnocení konkrétního „případu“ a stanovení vhodného, realizovatelného a funkčního programu rozvoje osobnosti dítěte. Celkově se jedná velice zajímavou a pro další práci motivující pozici v rámci zařízení NVP.

5.4.3 Vyhodnocení školního roku 2021/2022

Rok 2021 – 2022 se odvíjel podobně jako roky předchozí. V naší práci jsme zaznamenali určitý objem zásadních či dílčích úspěchů, ale i neúspěchů, zejména neúspěchy byly podmíněny rozsahem a mírou závažnosti poruch chování, případně psychiatrických diagnóz, na základě kterých soudy rozhodly o

umístění dítěte do našeho zařízení. V reflektovaném roce vnímám za výrazný úspěch a další pozitivní posun našeho zařízení zejména ve vztahu k rozvoji specifických kompetencí pedagogických pracovníků s ohledem na individuální a odlišné potřeby a přístupy ve vztahu k etopedické problematice dětí a problematice, která se týká zásadně sníženého intelektu a to až do oblasti středně těžkého mentálního postižení a psychiatrických diagnóz. Další problematikou, u které sledujeme pozitivní vývoj, je problematika rizikového či závislostního chování na omamných a psychotropních látkách. Vysloveně závislostní chování na omamných a psychotropních látkách se týká malého množství jedinců, další indikované užívání je spíše situační. Ve vztahu k této problematice využíváme naši Výchovně léčebnou jednotku, ve které za uvedené období realizovalo výchovně terapeutický program celkem 24 našich klientů. Další problematikou, kterou je důležité zmínit, je problematika útěků z našeho zařízení. I zde se nám daří snižovat počet klientů, kteří se útěků dopouštějí. Vliv na tento trend má zejména zaměření aktivit i plnění plánu minimální prevence vzniku a rozvoje sociálně patologických jevů u dětí a mládeže ve školském zařízení. Výrazným cílením individuálních programů rozvoje osobnosti dítěte se též daří doplňovat a minimalizovat deficity v zásadních sociálních kompetencích našich klientů.

5.4.4 Naplnění cílů stanovených v minulém školním roce

Z minulého období lze sledovat naplnění zejména tří zásadních cílů. Útěky: zde se daří pracovat s klienty, kteří se dopouštějí útěků spíše situačně. Např. jsou frustrováni po kontaktu s rodinou či přítelkyní. Zde většinou postačí intervence pedagogického pracovníka, etopeda, psychologa apod., včetně zvýšeného zájmu o jedince. Problematicky se jeví klienti, kteří naprosto dehonestují význam a účel NVP, či jej nevnímají a veškeré jejich aktivity směřují k pohybu na „svobodě“. Jedná se o klienty, kteří se v zařízení prakticky nezdržují. Druhou problematickou oblastí, je problematika užívání omamných a psychotropních látek. I zde sledujeme dělení klientů prakticky na dvě skupiny. Jedná se o klienty, které lze nazvat situačními nebo rizikovými až vysoce rizikovými uživateli, pro které se motivací k abstinenci stává kontakt s rodinou, samostatné vycházky, atraktivní akce, ale i pozitivní náhled a přístup dospělého. Druhou skupinou jsou závislí uživatelé omamných a psychotropních látek, u nichž je aktivizujícím a vše určujícím faktorem užití psychoaktivní látky a nedisponují ani minimální motivací ke změně přístupu k této problematice. Dalším cílem byla reakce na zvýšení počtu klientů s diagnostikovaným lehkým až středně těžkým mentálním postižením či psychiatrickou diagnózou a to zejména s ohledem na profesionální rozvoj a kompetenční vybavenost pedagogického personálu



s ohledem na zásadní diference v přístupu ke klientům s výše uvedenou problematikou. V této oblasti dosahujeme velice dobrých výsledků a daří se nám účelně pracovat i s takto zasaženými klienty.

5.4.5 Stanovení cílů na další školní rok

Vzhledem k faktu, že nepřítomnost klienta v zařízení a stav, který navozuje užívání psychoaktivních látek, jsou faktory, které neztěžují, ale prakticky znemožňují účelnou práci s klientem. Ta cílí na maximální rozvoj jeho pozitivních potencialit v souladu s požadavkem majoritní společnosti, v rámci které bude prožívat svou budoucnost a převážnou část svého života. Je tedy nutné se i do dalšího školního roku zaměřit na problematiku útěků, užívání psychoaktivních látek a další rozvoj v oblasti vybavenosti sociálními kompetencemi.

5.5 METODIK PREVENCE

5.5.1 Základní vymezení činnosti

Problematika minimální prevence ve vztahu ke vzniku a rozvoji sociálně patologických jevů, je ve výchovném zařízení pro výkon ústavní a ochranné výchovy, velice zajímavým a komplikovaným tématem. Toto zejména z důvodu, že cílení práce v rámci minimální prevence musí reflektovat fakt, že pracujeme s klienty, kteří již disponují zásadními poruchami chování, které je nutné vymezit jako sociálně patologické charakteristiky. S ohledem na standardní charakteristiky a stav našich klientů, je třeba identifikovat další rizikové oblasti, ve kterých je třeba pracovat na úrovni minimální (primární) prevence a dále se zaměřit spíše v duchu následné (sekundární až terciální) prevence na problematiku již rozvinuté a pracovat na jejich nápravě. K tomuto máme zpracované metodiky, které dle vývoje společnosti a potřeb našich klientů průběžně aktualizujeme. Jedná se o reedukační, socializační a resocializační aktivity, kterými cílíme na změnu v náhledu a aktivitě jedince ve smyslu souladu s majoritní společností.

5.5.2 Úvodní slovo metodika prevence, Bc. Kamil Rajkov

Jak je již uvedeno, jedná se o velice zajímavou a flexibilní oblast práce v zařízení ústavní a ochranné výchovy. Problematika minimální prevence je každý rok opakující se, ale zároveň novou výzvou a to zejména s ohledem na charakter a směr vývoje a požadavku společnosti a změny na úrovni klientů našeho zařízení.

5.5.3 Vyhodnocení školního roku 2021/2022

Již delší dobu se nám daří eliminovat projevy, ale i náznaky šikanózního chování a jednání našich klientů, což bylo, je a bude i do budoucna našim základním cílem nejen v oblasti minimální prevence. Pocit bezpečí našich klientů je pro nás naprosto prioritní. Cíle ve vztahu k rizikovému či závislostnímu chování na omamných a psychotropních látkách řeší na oddělení VLJ (k dispozici ve výroční zprávě). Útěkavost se daří řešit na úrovni situačních útěků, problematicky se i nadále jeví skupina klientů, kteří naprosto nevnímají význam ústavní a ochranné výchovy a nejsou motivováni ke změně. V dlouhodobém horizontu dosahujeme pozitivních výsledků. Problematicky se i v uplynulém období jeví oblast smysluplného a kvalitně tráveného volného času. Většina našich klientů velice kvituje zájmové a atraktivní aktivity, toto však většinou pouze na základě nabídky ze strany zařízení. Pokud je

trávení volného času ponecháno na jejich rozhodnutí, uchylují se k zahálce a jinak patologickým aktivitám.

5.5.4 Naplnění cílů stanovených v minulém školním roce

Jak je již výše nastíněno, nejzásadnějšími cíli MPP pro předchozí období, byla eliminace šikany a rizikového chování ve vztahu k této problematice a zároveň tvorba sociálně kvalitního, bezpečného a stabilního prostředí. V těchto oblastech jsme obstáli velice dobře a je nutno konstatovat, že tyto cíle byly naplněny v plném rozsahu očekávání. Jedná se o oblasti, které budou i do budoucna základním pilířem programu minimální prevence.

5.5.5 Stanovení cílů na další školní rok

Pokud kriticky zhodnotíme rozsah a závažnost poruch chování (jevů na úrovni sociální patologie) našich klientů, vykazujeme vysokou úspěšnost v práci na jejich redukci, někdy i eliminaci. Pokud se jedná o rizikové oblasti, které se u jednotlivců neprojevují, preventivní působení a soulad, spolupráce, komunikace a společná aktivita veškerých pracovníků VÚ a SVP Pšov má za důsledek, že se u našich klientů dá hovořit o stavu, kdy nedochází ke vzniku problematického až patologického chování v dříve nespecifikovaných oblastech. Do dalšího školního roku je třeba zachovat aktivitu, dále se profesně orientovat a zachovat míru komunikace a spolupráce napříč celým zařízením, tak, aby se zachoval význam MPP i pro další školní rok. Základem do budoucna bude opět eliminace šikany a to i v elementárních projevech a další rozvoj bezpečného, orientovaného a kooperativního prostředí pro naše klienty, ale i pro pedagogický a nepedagogický personál.

5.6 SOCIÁLNÍ PRACOVNÍK

5.6.1 Základní vymezení činnosti

Sociální pracovnice ve Výchovném ústavu v Pšově zajišťuje administrativní příjem nových chlapců, kdy ve spolupráci s vedoucím vychovatelem přebírá chlapce z předchozího zařízení a zakládá a vede osobní spis dítěte. Zároveň vede a zakládá spis dítěte ve správním řízení, které se týká stanovení povinnosti zákonných zástupců hradit příspěvek na úhradu potřeb (tzv. ošetřovné).

Sociální pracovnice následně zahajuje správní řízení se zákonnými zástupci dítěte a vydává rozhodnutí o stanovení příspěvku rodičům, případně samotným dětem, které mají vlastní pravidelný příjem.

Dále sociální pracovnice písemně i telefonicky informuje zákonné zástupce, příslušný OSPOD dítěte, soud, diagnostický ústav i úřad práce o přijetí dítěte do ústavu. Umístěné děti hlásí na zdravotní pojišťovnu, případně vyřizuje dětem přídavky na dítě a jiné dávky, na které má dítě nárok.

Sociální pracovnice úzce spolupracuje s příslušnými OSPODy dítěte, zejména při vyřizování dovolenek dětem, koordinace návštěv dítěte v zařízení, spolupráce s rodinou dítěte a s dalšími úřady jako jsou např. soudy, PČR, PMS, ÚP ČR, zdravotní pojišťovny.

S dětmi sociální pracovnice řeší jejich pohledávky, kdy s dětmi sepisuje žádosti o splátkové kalendáře a dále sleduje pravidelné hrazení těchto dluhů, případně další problémy a žádosti dětí.

Sociální pracovnice také spravuje účty dětí v zařízení, vypočítává kapesné dětí a ošetřovné rodičů.

Při propuštění dětí ze zařízení, sociální pracovnice případně shání dětem následné ubytování v domovech na půl cesty, azylových domech apod. dle přání dítěte.

5.6.2 Úvodní slovo sociální pracovnice, Mgr. Eva Potužáková

Sociální práce ve výchovném ústavu je velmi zatížena administrativou, která zabírá většinu pracovní doby sociálního pracovníka. S dětmi v ústavu pracují převážně pouze pedagogičtí pracovníci a přímá práce s dětmi u sociálního pracovníka je minimální. Toto uskupení práce není příliš ideální jak pro děti, tak pro samotnou sociální pracovnici, která nemá dostatek příležitostí děti více poznat.

Nicméně i přes administrativní zátěž je práce v této oblasti zajímavá a umožňuje mi setkávat se ve svém pracovním životě se spousty různými životními příběhy dětí a rozdílnými přístupy rodičů, ale i samotných OSPODů. Náročnost tohoto povolání je dle mého názoru především v hledání vhodných

řešení ve spolupráci s OSPODy, případně zákonnými zástupci. Je nutné ve spolupráci se všemi stranami hledat řešení, které bude vyhovovat všem a zároveň nebude přítěží pro samotný ústav. V posledních letech přibývá rodičů, kteří zpochybňují odbornost pracovníků ústavu a narušují tak práci se samotným dítětem. Z mého pohledu chybí v legislativě větší kompetence při rozhodování ve věcech dítěte ze strany ústavu, ústav by měl mít větší slovo ve stanovení pravidel vycházek, dovolenek, případně výchovných opatření ukládaných dětem.

Dalším problémem je nepřehlednost legislativního rámce, vyhlášek a předpisů. Ve výchovných ústavech zcela chybí metodiky práce, v oblasti sociální práce se to promítá především v oblasti správního řízení, kde nejsou ujasněné správné postupy při stanovení příspěvku dětem a zákonným zástupcům. Problematická je také spolupráce se zdravotními institucemi.

5.6.3 Vyhodnocení školního roku 2021/2022

Oproti předešlým letům postupně stoupá počet přijatých dětí za školní rok do výchovného ústavu, nicméně toto je způsobené také tím, že VÚ Pšov začal úzce spolupracovat se Zařízením pro děti cizince – DÚM Praha 5 a do ústavu jsou tak již druhý rokem přijímány také děti z ciziny. V tomto školním roce se v našem ústavu vyskytli nejen chlapci z Afgánistánu, Sýrie, ale také chlapci z Ukrajiny z důvodu válečného konfliktu v jejich zemi. Umístění těchto dětí do našeho zařízení vždy proběhlo bez komplikací, chlapci mají v pořádku veškerou dokumentaci. U dětí z Afgánistánu však chybí jejich doklady a je problematické ověřit skutečný věk těchto chlapců. Zde však dobře probíhá spolupráce s Okresním soudem v Lounech, který nařizuje rentgenové vyšetření chlapců, dle kterého se ověří skutečný věk.

U chlapců s Afgánistánu, Sýrie apod. je největším problémem vysoká útlakovost. Chlapci v ČR zůstávat nechtějí a směřují do Německa. Útěku se tito chlapci dopouštějí v průměru již během prvních týdnů umístění. Problémem je také obtížnější komunikace s chlapci, i přestože naše zařízení spolupracuje s tlumočníky. Jako vhodné řešení vidím pravidelné vzdělávání pracovníků ústavu v anglickém jazyce. Dalším problémem je umístování těchto dětí ve stavu, kdy trpí většina z nich svrabem či jiným infekčním kožním onemocněním. O tomto onemocnění není ústavu při přijetí chlapce informován a vystavuje se tak riziku přenosu infekce na další umístěné chlapce.

Komunikace s chlapci z Ukrajiny je již dle mého názoru na lepší úrovni. Chlapci se velmi rychle adaptují a naučí se hovořit českým jazykem. Tito chlapci se naopak útěku z ústavu v tomto školním roce vůbec

nedopouštěli. Chlapci z Ukrajiny, kteří k nám v tomto školním roce byli umístěni, však vykazovali sami řadu výchovných problémů, od užívání OPL po nerespektování vnitřního řádu organizace. Chlapci příliš nespolupracují a často se dožadují různých úlev a výjimek.

V porovnání s předchozími lety dále přibývá dětí, které jsou léčeny na psychiatrii. Řada umístěných chlapců je zatížena psychiatrickou diagnózou a jsou někdy i silně medikováni. To přináší větší zátěž na pedagogické pracovníky, kteří se musejí vyrovnávat s řadou obtížných situací na budovách. V tomto školním roce k nám byl navíc umístěn chlapec s diagnózou autismu, středně těžké mentální retardace. Umístění takovýchto dětí je zcela milné a do budoucna neúnosné. Pedagogičtí pracovníci v ústavu nejsou připraveni a zaškoleni pro práci s takovými dětmi, v zařízení není přítomen ani psychiatr, ba dokonce nemá zařízení ani žádného externího psychiatra. Do budoucna je tedy nutné tyto děti eliminovat a do ústavu vůbec nepřijímat. Zařazení těchto dětí na skupinu je také náročné a je prakticky nemožné dítě v ústavu zapojit do běžného procesu.

Řada dětí k nám v tomto školním roce byla také přijata pouze administrativně, jelikož se nacházeli na útěku z předchozího zařízení. Není výjimkou, že tyto děti za celou dobu pobytu v ústavu prakticky neznáme, jelikož celý pobyt převážně stráví na útěku.

Počet útěků v tomto školním roce je však navýšen také úteků dětí z Afgánistánu.

V tomto školním roce se nám podařilo již nepřijímat děti bez dokončení povinné školní docházky. Chlapci umístováni k nám přicházejí již s dokončeným základním vzděláním a jsou zařazováni buď do pracovních-výchovných skupin, případně dojíždějí do civilních učilišť.

Letošní rok se nám podařilo umístit tři chlapce na Střední školu technickou, gastronomickou a automobilní Chomutov. Všichni chlapci úspěšně dokončili ročník, jeden chlapec úspěšně složil závěrečné zkoušky.

Žádného chlapce se nám nepodařilo umístit na Gymnázium a SOŠ Podbořany, kde nechtějí přijímat naše chlapce.

5.6.4 Stanovení cílů na další školní rok

- Pravidelné vzdělávání pracovníků v anglickém jazyce.
- Eliminovat příjem dětí s diagnózou středně těžké mentální retardace. Při dotazu ústavů a OSPODu o volná místa, požadovat skutečné informace o zdravotním stavu dítěte, jeho mentální úrovni.
- Eliminovat počet úteků, případně ve spolupráci s OSPODem podávat návrhy na zrušení ÚV u dětí, které jsou dlouhodobě na útěku.
- Navázat lepší spolupráci s civilními školami (Gymnázium a SOŠ Podbořany)

5.6.5 Statistické údaje

Počet přijatých a propuštěných dětí ve školním roce 2021/2022

Chlapci v roce 2021/2022									
Měsíc	Přijetí				Propuštění				Smrt
	ÚV	OV	PO	DP	Zletilí	Přemís.	Zrušeno soud	Zrušen DP	
Září	7	0	1	0	1	0	0	0	0
Říjen	1	1	2	0	0	0	1	0	0
Listopad	1	1	2	0	1	0	0	0	0
Prosinec	1	0	1	0	1	0	0	0	0
Leden	0	0	0	0	2	0	5	0	0
Únor	2	0	0	0	2	0	1	0	0
Březen	2	0	3	0	1	0	0	0	0
Duben	1	0	1	0	3	0	2	0	0
Květen	0	0	4	0	1	0	4	0	0
Červen	3	0	3	0	1	0	5	0	0
Červenec	6	0	2	0	4	0	0	0	0
Srpen	0	0	5	0	3	0	0	0	0
Celkem	24	2	24	0	20	0	18	0	0

Celkem	50	38
---------------	----	----

Počet chlapců přijatých ve školním roce 2021/2022

Měsíc	Chlapci přijati z				
	DÚM	VÚ, DDŠ	z rodiny	Smlouva	Migranti
Září	1	6	1	0	0
Říjen	1	2	1	0	0
Listopad	0	2	2	0	0
Prosinec	0	1	0	0	1
Leden	0	0	0	0	0
Únor	1	1	0	0	0
Březen	1	0	1	0	3
Duben	0	1	0	0	1
Květen	0	0	1	0	3
Červen	0	3	0	0	3
Červenec	2	2	3	0	1
Srpen	0	0	2	0	3
Celkem	6	18	11	0	15
Celkem	50				

Odchod dětí ve školním roce 2021/2022

Propuštění dětí do	
vlastní rodiny	15
Pěstounské péče, příbuzní apod.	2
Azylové domy, DPC	0
Vazba, VTOS	4
internát	0
Psychiatrická léčebna apod.	1
neznámo kam	16
přemístění jinam	0
Úmrtí	0
Předán migrant cizinecké PČR	0

5.7 PRACOVNĚ VÝCHOVNÁ SKUPINA

5.7.1 Základní vymezení činnosti

Pracovně výchovná skupina, je nedílná součást výchovného ústavu a střediska výchovné péče Pšov. Je realizována jako teoretická a praktická příprava chlapců na život v dospělosti, hlavním naším cílem je příprava na dělnická povolání, dále sloužící také jako jedna z metod reedukace, neboť samotná práce je důležitou složkou úspěšné převýchovy dětí a jejich přípravy na běžný život po opuštění ústavu. Výchovný ústav a středisko výchovné péče Pšov je pouze jeden ze dvou výchovných ústavu v České Republice, který je specifický tím, že se zaměřuje vedle vzdělávání dětí v civilních školách, také na pracovně výchovnou činnost. Chlapci ve VÚ a SVP, Pšov mohou tedy buď navštěvovat civilní učiliště v okolí ústavu, nebo mohou být zařazeni do pracovně výchovné skupiny. Pracovně výchovná skupina (PVS) je určena chlapcům, kteří se již dále nevzdělávají a kteří již nemají zájem studovat na žádné škole.

Pracovně výchovná skupina probíhá pouze v pracovní dny, v době 7:00 – 14:00 hodin vedená vedoucím PVS a třemi Instruktory PVS.

5.7.2 Úvodní slovo vedoucího PVS, Radim Vašek

Vždy bylo a je snahou výchovného ústavu o co nejučinnější přípravu chlapců na reálný život. Chlapci si při přípravě na budoucí povolání vyzkouší i práci u třetích subjektů, za účelem osvojení si pracovního návyku. Hlavním cílem je naučení, osvojení si různé pracovní kompetence, učí se dodržovat stanovené pracovní postupy, seznámí s řadou pracovních nářadí, strojů a náčiní a mohou tyto nově získané dovednosti v budoucnu využít.

5.7.3 Vyhodnocení školního roku 2021/2022

Chlapci si vyzkouší práci na dohodu - DPP, DPČ u třetích subjektů, za účelem osvojení si pracovního návyku. Tolerance u těchto firem a subjektů je značně zvýšená, umožňuje všem chlapcům zařazeným na PVS vyzkoušet si pracovní činnost (ne každý chlapec je schopný pracovní činnost plnit). Odpovědnost za stanovený výkon a výsledek nese přímo zaměstnaný chlapec, což mnoha firmám nevyhovuje, především z důvodu nutnosti uzavření více smluv s chlapci, a tím větší administrace. Pokud chlapec selže, práci je třeba dokončit a tím nutnost uzavření dohody s dalším chlapcem. Nutno však dodat, že právě při pracovní příležitosti v reálném prostředí se chlapci více připraví a přiblíží k samostatnosti po opuštění bran výchovného ústavu.



Tak jako v roce 2021 se dále pokračovalo i v roce 2022 ve spolupráci s těmito zaměstnavateli na dohodu o provedení práce, nebo na dohody o pracovní činnosti:

- Klub AMK Krásný Dvůr: firma každoročně pořádá závody v Motokrosu a provádí pořadatelskou činnost při závodech na motokrosové trati ve Vysokých Třebušicích. Chlapci zde připravují, vysekávají, uklízejí okolí tratě pro diváky závodu.
- Firma p.Ulke: sekání trávy, celková údržba zeleně v městě Podbořany, úpravy zeleně v okolních vesnicích Letov, Buškovice a udržování travnatých ploch na hřbitovech v Dolánkách, Sýrovicích a Valově.
- Město Blšany: úprava zeleně, hřbitova a travnatých ploch v obci Liběšovice a Siřem.
- Město Vroutek: úprava zeleně, cyklostezky Podbořany - Vroutek a travnatých ploch.
- Obec Račetice: výkopové práce na místních kanalizacích, renovace místních pouličních lamp formou obroušení a nanesení nového nátěru.
- Arla Plast S.r.o: příprava plastových odřezků na recyklaci, kde chlapci odstraňují nalepenou ochrannou fólii z odřezků, aby se tento materiál mohl opět zpracovat.

Krátkodobé a jednorázové akce na dohodu o pracovní činnosti:

42

- Výpomoc Dětskému domovu v Mašřově, zde chlapci pomohli s úpravou travnaté plochy v rozlehlém areálu dětského domova

Chlapci tyto práce vykonávají s nadšením a zdokonalování je vidět na každém chlapci. Každý jednotlivec dělá pokroky jak v přístupu k pracovní činnosti, tak v pracovním nasazení. Rádi bychom rozšiřovali v následujících letech i jiné pracovní činnosti, jako jsou zednické a přidavačské práce. V letošním školním roce jsme se zaměřili také na drobné zednické práce, jako jsou drobné opravy fasád, nebo renovace starého chodníku v areálu našeho zařízení. Chlapci se mimo jiné v průběhu roku musejí podílet na zpracování palivového dřeva, které musíme společně nařezat, rozštípat a posléze uklidit do dřevníků. Velký obdiv všem chlapcům při výkonu v pracovním nasazení.

5.7.4 Stanovení cílů na další školní rok

- V plánu je rozjednáno několik dalších projektů ve spolupráci s okolními obcemi
- Obnova spolupráce s Vojenskými lesy ČR s výpomocí v těžbě dřeva
- Pomocné a přidavačské práce u stavební firmy

5.7.5 Fotografie z činnosti



5.8 REKVALIFIKAČNÍ KURZY

5.8.1 Základní vymezení činnosti

Problematika uplatnění chlapců na trhu práce je více a více aktuální, Naším cílem je pokud to jde, o co největší počet chlapců v našem výchovném ústavu, při dodržení stanovených standardů profesní kvalifikace, připravit pro život a budoucí povolání. Při absolvování nabízených kurzů, zvýší každý uchazeč svoji kvalifikaci a stává se zajímavějším pro trh práce.

5.8.2 Úvodní slovo vedoucího rekvalifikačních kurzů, Karel Patera

I když v našem ústavu probíhají různě, jednotlivé kurzy již řadu let, až v říjnu 2021 proběhla systemizace a byl určen jeden vychovatel – učitel, který je pověřen kompletní nabídkou jednotlivých kurzů. Po vhodném výběru se souhlasem rodičů a lékaře provádí kompletní školení a výuku za účelem přípravy chlapců ke zkoušce. Zkouška je ve většině případů tvořena 3 členy, kdy zkušební komisař je kvalifikovaný specialista v daném oboru.

Ještě než začnu statistikou, rád bych připomněl problematiku při vzdělávání chlapců ve výchovném ústavu Pšov, kdy náš ústav je skoro jen jedním v celé republice, který se zabývá jen PVS – pracovní výchovnou skupinou. Po většině ústavů probíhá výuka žáků podobná školní. U nás je to pracovní – příprava pro život, pro budoucí povolání a neposlední řadě také finanční gramotnost.

Pokud se vzhledem k povaze přijímaných chlapců do našeho zařízení, kteří se nechtějí, nebo nemohou vzhledem k medikaci vzdělávat, podaří dotáhnout jednotlivý kurz do konce, je to vždy velký úspěch celého týmu a chlapce samotného.

Bohužel také častým jevem, je útek chlapců, kdy si vyřídí potřebné souhlasy a potvrzení, ale do kurzu nenastoupí. Nebo nastoupí jednotlivý kurz, ale v průběhu se nechají zlákat dobrodružstvím při útěku, utečou ze zařízení a tím kurz pro absenci nedokončí.

5.8.3 Vyhodnocení školního roku 2021/2022

Školní rok 2021 -2022 bych ohodnotil velice kladně. Chlapci, kteří měli opravdový zájem o jednotlivé kurzy, svou pečlivou přípravou a pozitivním přístupem vždy kurz zvládli. A získané oprávnění hned mohou využít na (PVS) Pracovní výchovné skupině.

V případě zvládnutí kurzu k oprávnění řízení vysokozdvížných vozíků do 5 tun, kdy kurz probíhá vždy před dovršením zletilost. Chlapec dostává při odchodu se zařízení - řidičský průkaz na vysokozdvížné vozíky do 5 tun VV - I, II, A, D W1 platný i v zemích EU a tím získává velkou výhodu na trhu práce.

5.8.4 Stanovení cílů na další školní rok

Jedním z hlavních cílů, je aby každý nový chlapec přijatý do ústavu, který splní potřebné požadavky daných kurzů, si prošel kurzem na obsluhu Křovinořezu, kdy má uplatnění hlavně na PVS a dalším hlavním kurzem bych označil kurz na Vysokozdvížný vozík do 5 tun, kdy bude mít uplatnění ve výše psaném odstavci Hodnocení školního roku.

5.8.5 Statistické vyhodnocení činnosti

Název kurzu	Nastoupilo	Úspěšně zakončilo	Nedokončilo
Vysokozdvížný vozík	7	7	3
Křovinořez	15	11	4
Motorová pila	1	1	0

5.9 STŘEDISKO VÝCHOVNÉ PÉČE

5.9.1 Základní vymezení činnosti

Středisko výchovné péče poskytuje široké veřejnosti komplexní preventivně výchovnou péči primárně zaměřenou na děti a mládež ohrožených rizikem rozvoje poruchy chování. Služby jsou poskytovány jak samotnému dítěti, u kterého se objevují socializační odchylky, tak i celé jeho rodině, osobám odpovědným za výchovu a také pedagogickým pracovníkům a jiným školským institucím.

5.9.2 Úvodní slovo vedoucího SVP, Mgr. Sáva Arabadžiev

Středisko výchovné péče Pšov se dlouhodobě etablovalo na post respektované autority v oblasti nápravy nejenom závažné socializační odchylky u dětí a dospívajících, ale také v oblastech nápravy rodinných vztahů, v porozvodových sporech o dítě a v mnoha jiných situacích. Z tohoto důvodu se již jak mezi rodiči, tak i mezi odborníky z různých oborů, ať už učiteli, sociálními pracovníky nebo samotnými soudci, zažilo jakési zvolání: „Zkusíme zavolat do Pšova“, symbolizující míru naděje v možnou pomoc v tíživé situaci, kterou jinde do té doby nenalezli.

Uvedená slova však nemají vyznívat jako sebechvála našeho zařízení, ale spíše naopak jako velmi důležitý společenský závazek, který je nezbytné velmi důsledně a pečlivě udržovat. Nabývat důvěru lidí trvá roky, ale ztratit ji lze jedinou chybou. Tuto odpovědnost vůči svým klientům si celý pracovní kolektiv střediska uvědomuje a stává se vlastně esencí jeho samotné filosofie. S radostí konstatuji, že v letošním školním roce jsme dostáli svému jménu a zároveň jsme odhodlaní činit vše pro to, aby tomu tak bylo i v roce dalším.

5.9.3 Vyhodnocení školního roku 2021/2022

Ve školním roce 2021/2022 bylo přijato nových 91 ambulantních klientů a 27 pobytových klientů. Počet nových klientů výrazně převyšuje průměr z minulých let a indikuje tedy rostoucí míru poptávky po službách střediska.

Velmi dobře pozorujeme společenské fenomény, které se následně propisují do potíží, se kterými se děti a rodiče potýkají. U mladších školních dětí pozorujeme zvýšenou přecitlivělost a velmi omezenou schopnost adaptace na nároky školního prostředí. Ruku v ruce pak sledujeme zvýšenou úzkost rodičů při péči o své děti – zejména po obdobích covidových lockdownů je patrná zvýšená míra úzkostnosti a depresivnosti rodičů, která se přímo podepisuje na prožívání dětí. Rodiče se velmi intenzivně snaží své

děti chránit mnohdy i před samotnými učiteli ve školách, kteří se následně jen velmi obtížně dostávají přes vznikající bariéru postavenou kolem dětí. Školní neúspěšnost a problémy s adaptací jsou toho jasným důsledkem.

U starších dětí pak sledujeme zvýšenou apatii bez jakékoliv motivace. Paradoxně u mnoha dětí není problémem ani tak rizikové nebo návykové chování, jako úplný nezájem k jakékoliv činnosti, útěky z domova, bezcílné toulání, promiskuitní chování apod.

Tyto trendy kladou daleko větší nároky na pedagogické pracovníky, kteří se musí stávat více terapeutu rodičů, než etopedickými pracovníky.

V minulém roce navržená nová diagnostická metoda pobytového oddělení se dobře zapracovala do všedního chodu a ukázala se být metodou validní, relevantní. Diagnostické výstupy pobytového oddělení tak mají nyní ještě vyšší odbornou kvalitu.

5.9.4 Naplnění cílů stanovených v minulém školním roce

- Dokončit koncepci rozvoje služeb střediska výchovné péče o další výchovou skupinu a rozšíření na další budovu v rámci zařízení (stavebně oddělit dívky a chlapce v rámci pobytového oddělení) - rozpracováno
- Plně integrovat novou diagnostickou metodiku do pobytového oddělení a v tomto ohledu nadále prohlubovat odborné znalosti všech pracovníků střediska - splněno
- Vzdělat vybraného pracovníka v oblasti facilitace případových konferencí - nesplněno
- Nadále udržovat nastavený standard kvality poskytování všech typů služeb, rovněž jejich dostupnost (přijetí, termíny apod.) - splněno

5.9.5 Stanovení cílů na další školní rok

- Vzhledem ke změně pracovní doby speciálního pedagoga – vychovatele upravit systém intervence do pobytového oddělení a pořádání komunit
- Vzhledem ke změně pracovní doby učitele upravit režim pobytového oddělení
- Otestovat nové možnosti zvýšení míry zapojení rodičů do práce s dětmi v pobytovém oddělení

5.10 ŠKOLNÍ JÍDELNA

5.10.1 Základní vymezení činnosti

Kuchyně v našem ústavu zajišťuje celodenní stravu v průměru pro 30 chlapců ve věku 15-18 let, dále také pro děti ze základních škol, které jsou zařazené ve středisku výchovné péče. Věk dětí SVP (chlapců i děvčat) bývá různý.

5.10.2 Vyhodnocení školního roku 2021/2022

Chlapci v ústavu jsou většinou české národnosti, někdy máme také Afgánce a v neposlední řadě i Ukrajince. Cizinci si na naši stravu zvykli, Afgáncům se snažíme připravovat stravu podle jejich zvyků. Celý rok jsme se také starali o jednoho chlapce s těžkou cukrovkou. Stravu měl zvlášť napsanou podle svých tabulek, vše muselo souhlasit s výživovou terapeutkou, kterou jsme platili za kontrolu jídelních lístků.

Vaříme pestrou a hlavně chutnou stravu, chlapci si přejí hlavně tradiční jídla. Přesto si již zvykají i na zdravé potraviny jako kuskus, bulgur a jáhly. Na výběr bývají také dvě přílohy k hlavnímu jídlu, dva druhy pití ke snídani i k obědu. Někdy pečeme koláče i škvarkové placky ke svačině, protože domácí jsou nejlepší a také levnější. Vánoční cukroví domácí je už samozřejmostí. Jídelníček je připravený týden dopředu, přesto se někdy stane, že jídla změníme. Stane se to hlavně kvůli dodané dávce potravin z potravinové banky, kdy dostaneme čerstvé ovoce a zeleninu a tu musíme co nejdříve zpracovat. Tak se kvůli ovoci vaří ovocné knedlíky, koláče apod, kvůli zelenině různé saláty. Co nestihneme zpracovat za čerstva, ovoce zavaříme nebo zmrazíme, zeleninu jako okurky také zavaříme. Pomáhá nám to také kvůli finanční bilanci. Z potravinové banky dostaneme další potraviny, jako mléko ochucené, někdy rýži, mouku, sušenky, piškoty, vegetariánské řízečky... Výrobky nesmí mít prošlou záruční dobu, proto vše pečlivě kontrolujeme a evidujeme. Vařit se musí podle postupů Haccapu, kontrolovat musíme dodací lhůty potravin, teploty v lednicích i teploty pokrmů při výdeji stravy. Jezdíme na porady pro ved. stravování i kuchařky, předáme si své zkušenosti s ostatními a dostaneme rady od zkušených pořadatelů.

Potraviny se hodně zdražily, snažíme se stále vyjít s celodenní stravní dávkou 105 Kč. Hodně nám pomáhá potravinová banka a některé akční ceny v supermarketech a dodavatel Madeta nám dodává jogurty za akční ceny. Uvidíme, jak dlouho se nám bude dařit být v plusu finanční bilance. Pokud by hrozilo být v mínusu, museli bychom se domluvit na zvýšení stravní dávky.

O prázdninách vaříme nejen pro chlapce, kteří se domů nedostali, ale také pro strážníky cizích ústavů, kteří jsou u nás na pobytu.

Koncem prázdnin budeme malovat celou kuchyni, sklady, chodby i denní místnost, tak budeme mít pěkně uklizeno na další rok.

5.10.3 Fotografie z činnosti



5.11 ŘEDITEL ZAŘÍZENÍ

5.11.1 Úvodní slovo ředitele, PhDr. Mgr. Sava Arabadžiev



Výroční zpráva našeho školského zařízení je souhrnem výsledků činnosti pedagogického, nepedagogického sboru, také ale dětí, kteří jsou součástí našeho živého organismu. Tedy každý se přímo podílí na změnách, upevňování standardů. Popis událostí, změn, obtíží apod., nelze obsáhnout v jedné závěrečné zprávě. Každý den přináší nové změny, starosti, komplikace a také radosti. Každý den je tedy unikátní tím, že jej celý tým organizace musí zvládnout a poskytovat péči napříč nepříznivým změnám, nebo novým požadavkům od zadavatele služeb apod.

Každodenní práce tedy není zautomatizovaný systém, který by se mohl aplikovat beze změn. Filozofie zařízení je zaměřená právě na pružné přizpůsobování změnám, vycházejících z vývoje celé společnosti, změnám legislativy, novým výchovným a společenským problémům, migracím, plošným karanténním opatřením, válkám, navyšujícím se závislostnímu chování u rizikových skupin a také vlivům politických rozhodnutí, ať na půdě našeho státu, nebo evropské unie. Výčet aspektů, které zasahují do života ústavu, je mnoho a jejich výčet by měl být asi pojatý komplexněji. Nicméně pro tvorbu náhledu to samozřejmě stačí.

Stále tedy, i přes překážky kladené každodenním životem, zůstává filosofie zařízení v obecné rovině stejná. Je to zájem dítěte a jeho budoucí život. Je to profilace odborného týmu tak, aby mohl poskytovat služby v oblasti péče nadále bez syndromu vyhoření, přetížení nebo podlehnutí ritualismu. Je to nadále plnění objednávky státu tak, aby v případě, kdy se za svou práci ohlédneme, jsme si byli jistí, že ji vykonáváme dobře. To i za cenu neúspěchů, které také přicházejí. Je ale důležité se zaměřovat na proces, ten je základem úspěchu. Za proces jsme zodpovědní. Pomáhat můžeme ale jen tomu, kdo pomoc přijímat chce, tedy o tuto pomoc stojí, nebo se alespoň nechá motivovat. S neúspěchy a zklamáním, se musíme i my, jako odborný tým, umět také vypořádat, což není též jednoduchou otázkou.



V současné době se naše zařízení zapojuje do projektu se soudci, kteří zjišťují prožívání dítěte u soudního jednání, účinky jejich rozhodnutí a volených trestů, vnímání soudů a soudců v komparaci s trestnou činností dětí apod. Je to opět něco nového, co může být svými výsledky obohacím našich zaměstnanců a to v oblasti dalšího vnímání a prožívání dítěte, v jeho náročné životní situaci.

Výroční zpráva je jen výsek z činnosti zařízení a měla by čtenáře vést k diskusi v oblastech, které jej pouze zaujmou, nebo jej profesně zajímají.

5.11.2 Fotografie nově vybudovaných sportovišť v areálu zařízení



52



6 SPOLUPRÁCE S OKOLÍM

NAŠE ZAŘÍZENÍ SPOLUPRACUJE SE STÁTNÍMI I NESTÁTNÍMI ORGANIZACEMI

- O.S. Mosty – sociálně psychologické centrum
- K-centrum Chomutov
- MěÚ Podbořany
- PMS Louny
- Obec Pšov
- Obecní úřad Krásný Dvůr
- Střední odborná škola Podbořany
- Střední odborné učiliště Louny
- Střední odborné učiliště Jirkov
- Střední odborné učiliště Most – Velebudice
- Základní škola Kadaň – řešení šikany, přednášky apod.
- Základní škola Louny – řešení šikany, přednášky apod.
- Základní škola Krásný Dvůr
- Základní škola speciální Kadaň – členství ve školní radě
- PČR
- Lesní správa
- Vojenské lesy
- Myslivecké sdružení Podbořany
- Rybářské sdružení Podbořany
- Pravoslavná obec v Mostě
- farnost Kryry
- probační a mediační služba Louny
- Univerzita Jana Evangelisty Purkyně v Ústí nad Labem
- Univerzita Karlova – Praha
- Univerzita Jana Ámose Komenského - Praha



7 PŘÍLOHY