

# VZDĚLÁVACÍ PROGRAM

VÝCHOVNÝ ÚSTAV A STŘEDISKO VÝCHOVNÉ PÉČE, PŠOV 1

ŠKOLNÍ ROK

**2015/2016**

Vypracoval	<b>Sáva ARABADŽIEV</b>
Schválil	<b>PhDr. Sáva ARABADŽIEV</b>
Jednací č.	<b>VÚ 001/2013</b>
Platnost	<b>1. ledna 2015</b>
Účinnost	<b>1. ledna 2015</b>

Výchovný ústav  
a školní jídelna

**PŠOV**

# OBSAH

<b>ČÁST A</b>	<b>3</b>
<b>1. VYMEZENÍ RÁMCOVÉHO VZDĚLÁVACÍHO PROGRAMU</b>	<b>3</b>
<b>2. CHARAKTERISTIKA RVP</b>	<b>3</b>
<b>3. ORGANIZACE A REALIZACE RVP</b>	<b>3</b>
<b>4. POJETÍ A CÍLE RVP</b>	<b>4</b>
4.1. Rozvrstvení RVP	4
4.2. Klíčové pedagogické povinnosti	5
<b>ČÁST B</b>	<b>6</b>
<b>5. VZDĚLÁVACÍ STRATEGIE - KOMPETENCE</b>	<b>6</b>
5.1. Kompetence občanská a pracovní	6
5.2. Kompetence sociální a personální	7
5.3. Kompetence k učení	8
5.4. Kompetence komunikativní	8
5.5. Kompetence k řešení problémů	9
5.6. Kompetence z pohledu pedagoga	9
<b>6. SYSTÉM VZDĚLÁVÁNÍ</b>	<b>10</b>
6.1. Casová dotace	10
6.2. Rozdělení časových dotací	11
6.3. Systémové uspořádání časových dotací	11
<b>7. UČEBNÍ OSNOVY</b>	<b>14</b>
<b>7.1. Český jazyk</b>	<b>14</b>
<b>TEMATICKÝ OKRUH 01 - Komunikační a slohová výchova</b>	<b>15</b>
Kapitola 01 - Porozumění I.	15
Kapitola 02 - Porozumění II.	15
Kapitola 03 - Porozumění III.	16
Kapitola 04 - Mluvený projev	17
Kapitola 05 - Písemný projev	17
<b>TEMATICKÝ OKRUH 02 - Jazyková výchova</b>	<b>18</b>
Kapitola 01 - Slovní zásoba	18
Kapitola 02 - Pravopis I.	18
Kapitola 03 - Pravopis II.	19
<b>TEMATICKÝ OKRUH 03 - Literární výchova</b>	<b>19</b>
Kapitola 01 - Četba	19
Kapitola 02 - Četba vs. kinematografie	20
<b>7.2. Sociální výchova</b>	<b>21</b>
<b>TEMATICKÝ OKRUH 01 - Společenská témata</b>	<b>21</b>
Kapitola 01 - Mezilidské vztahy	21
Kapitola 02 - Kodex společenského chování	22
Kapitola 03 - Drogová prevence	22
<b>TEMATICKÝ OKRUH 02 - Autoškola</b>	<b>23</b>
Kapitola 01 - Jízda na kole, chodec	23
Kapitola 02 - Řidič vozidla skupiny B	23
<b>TEMATICKÝ OKRUH 03 - Člověk jako občan</b>	<b>24</b>
Kapitola 01 - Žádost o zaměstnání	24
Kapitola 02 - Vyplňování složenek, poštovních poukázek, úředních formulářů	25
<b>7.3. Anglický jazyk</b>	<b>26</b>
<b>TEMATICKÝ OKRUH 01 - Receptivní, produktivní a interaktivní řečové dovednosti</b>	<b>27</b>
Kapitola 01 - Slovní zásoba	27
Kapitola 02 - Základní větná stavba	27
Kapitola 03 - Základy konverzace I.	28
Kapitola 04 - Konverzační témata	28
Kapitola 05 - Základy konverzace II.	29
Kapitola 06 - Základy konverzace III.	29
Kapitola 07 - Základy konverzace IV.	30
Kapitola 08 - Základy konverzace V.	30
<b>7.4. Matematika</b>	<b>31</b>
<b>TEMATICKÝ OKRUH 01 - Základní matematické operace</b>	<b>31</b>
Kapitola 01 - Číslo a početní operace I.	31
Kapitola 02 - Číslo a početní operace II.	32
<b>TEMATICKÝ OKRUH 02 - Pokročilé matematické operace</b>	<b>32</b>
Kapitola 01 - Nestandardní aplikační úlohy	32
Kapitola 02 - Číslo a proměnná	32
<b>TEMATICKÝ OKRUH 03 - Geometrie v rovině</b>	<b>33</b>
Kapitola 01 - Rovinné útvary	33
Kapitola 02 - Pythagorova věta	33

Kapitola 03 - Trojúhelníky	33	
<b>TEMATICKÝ OKRUH 04 - Lineární funkce</b>	<b>34</b>	
Kapitola 01 - Lineární funkce	34	
<b>TEMATICKÝ OKRUH 05 - Praktické úlohy</b>	<b>34</b>	
Kapitola 01 - Praktické úlohy	34	
<b>7.5. Informační technologie</b>	<b>35</b>	
<b>TEMATICKÝ OKRUH 01 - Základní znalosti IT</b>	<b>35</b>	
Kapitola 01 - Hardware	35	
Kapitola 02 - Software	36	
Kapitola 03 - Historie	36	
<b>TEMATICKÝ OKRUH 02 - Práce s kancelářskými aplikacemi</b>	<b>37</b>	
Kapitola 01 - Kancelářský balík Microsoft Office / Open Office	37	
<b>7.6. Biologie</b>	<b>37</b>	
<b>TEMATICKÝ OKRUH 01 - Obecná biologie</b>	<b>38</b>	
Kapitola 01 - Houby	38	
Kapitola 02 - Rostliny	38	
Kapitola 03 - Živočichové	39	
<b>TEMATICKÝ OKRUH 02 - Biologie člověka</b>	<b>39</b>	
Kapitola 01 - Vývoj člověka	39	
Kapitola 02 - Člověk jako organismus	40	
<b>TEMATICKÝ OKRUH 03 - První pomoc</b>	<b>41</b>	
Kapitola 01 - Stavby bezprostředně ohrožující život	42	
Kapitola 02 - Náhlé zdravotní příhody	43	
<b>7.7. Zeměpis</b>	<b>44</b>	
<b>TEMATICKÝ OKRUH 01 - Obecný zeměpis</b>	<b>45</b>	
Kapitola 01 - Geografické informace	45	
Kapitola 02 - Vesmír	46	
Kapitola 03 - Členění zemského povrchu	46	
<b>TEMATICKÝ OKRUH 02 - Zeměpis světa</b>	<b>47</b>	
Kapitola 01 - Severní a Jižní Amerika	47	
Kapitola 02 - Evropa, Asie	47	
Kapitola 03 - Afrika, Austrálie	48	
<b>TEMATICKÝ OKRUH 03 - Zeměpis České republiky</b>	<b>48</b>	
Kapitola 01 - Správní členění České republiky	49	
Kapitola 02 - Politický systém České republiky	49	
Kapitola 03 - Příroda České republiky	49	
<b>7.8. Dějepis</b>	<b>50</b>	
<b>TEMATICKÝ OKRUH 01 - Obecný dějepis</b>	<b>51</b>	
Kapitola 01 - Chroničita lidského druhu	51	
Kapitola 02 - Nejstarší civilizace	52	
<b>TEMATICKÝ OKRUH 02 - Dějiny českých zemí</b>	<b>52</b>	
Kapitola 01 - Pravěk v českých zemích	52	
Kapitola 02 - Středověk a novověk v českých zemích	53	
Kapitola 03 - První a druhá světová válka	53	
<b>7.9. Hudební výchova</b>	<b>54</b>	
<b>TEMATICKÝ OKRUH 01 - Obecné hudební znalosti</b>	<b>55</b>	
Kapitola 01 - Hrubé dějiny hudby	55	
Kapitola 02 - Hudební styly	55	
Kapitola 03 - Hudební teorie	56	
<b>TEMATICKÝ OKRUH 02 - Hudební tvorba</b>	<b>56</b>	
Kapitola 01 - Instrumentální činnost I.	57	
Kapitola 02 - Instrumentální činnost II.	57	
Kapitola 03 - Instrumentální činnost III.	57	
<b>8. DOPLŇUJÍCÍ INFORMACE</b>	<b>57</b>	
<b>8.1. Variabilita výuky</b>	<b>58</b>	
<b>8.2. Záznamový arch změn v RVP</b>	<b>58</b>	
<b>ČÁST C</b>	<b>59</b>	
<b>9. SYSTÉMOVÉ HODNOCENÍ RVP</b>	<b>60</b>	
<b>9.1. Formulář hodnocení vzdělávání</b>	<b>60</b>	

# ČÁST A

## 1. VYMEZENÍ RÁMCOVÉHO VZDĚLÁVACÍHO PROGRAMU

Rámcový vzdělávací program (dále jen “**RVP**”) je komplexní a systematický dokument upravující přímou vzdělávací činnost vedenou pedagogickými pracovníky VÚ a ŠJ Pšov (dále jen “**zařízení**”). RVP kontinuálně vychází jednak z Vnitřního řádu zařízení (dále jen “**VŘ**”), č.j. VÚ - 001/2004, druhak z Rámcového programu výchovné činnosti (dále jen “**RPVČ**”), č.j. VÚ - 002/2008. RVP je vymezen zákonem č. 561/2004 Sb., o předškolním, základním, středním, vyšším odborném a jiném vzdělávání (dále jen “**školský zákon**”). Program je určen chlapcům ve věku 15 až 18, popř. 19 let, s ÚV nebo OV, nebo PO a s dokončeným základním vzděláním (dále jen “**klienti**”).

## 2. CHARAKTERISTIKA RVP

Na základě školského zákona je sestaven tento RVP. Obsahem učebních osnov a postupů je zaměřen primárně na specifika dané klientely, s ohledem na její schopnosti a dovednosti. Tomu je přizpůsobován nejenom rozsah a oblast učiva, ale i pedagogické postupy a metody.

## 3. ORGANIZACE A REALIZACE RVP

Dobu určenou pro vzdělávání klientů specifikuje VŘ. Účast klientů při vzdělávacích aktivitách je povinná. Výjimka může být udělena klientům docházejícím do školy. Těm je v této době umožněno samostudium. O potřebě jejich přítomnosti rozhodne pedagog. Rozhodnutí činí dle shodnosti nebo podobnosti učiva ve škole s předmětem vzdělávání v rámci zařízení. Aktivity povinné pro všechny chlapce bez výjimky jsou speciálně označeny. Jedná se zpravidla o činnosti nepřímého vzdělávání, rozvíjející osobnostní vlastnosti apod.

Řízení vzdělávacích aktivit a jejich uskutečnění zajišťuje pedagog vykonávající hlavní službu. Zodpovídá také za řádnou přípravu a vyhodnocení činnosti. Podpůrnou úlohu při vzdělávání může po domluvě s vychovatelem vykonávat psycholog nebo etoped.

RVP je stratifikován do deseti měsíčního plánu, který zohledňuje postupný rozvoj znalostí klientů, ale také možnost nástupu nového chlapce do zařízení. Během této doby budou klienti vedeni k získávání vytyčených kompetencí a znalostních cílů.

## 4. POJETÍ A CÍLE RVP

Během vykonávání činností vycházejících z RVP se pozvolna směřuje k naplňování vytyčených cílů. Za cíle se v rámci RVP považuje získání klíčových kompetencí (dále jen “**kompetence**”) a zkušeností umožňujících nejenom další vzdělávání mimo zařízení, ale také snadnější zařazení klientů do běžného života ve společnosti.

Vedle teoretického učiva je kladen velký důraz na vzdělávání použitelného, tj. znalostí a dovedností úzce spjatých s reálným životem a každodenní praxí.

Aby bylo možné vyhodnotit úspěšnost a efektivitu RVP a jeho dílčích programů, bude prováděno plánované přezkušování nabytých kompetencí. Toto testování bude vyhodnocováno vedle jednotlivých aktivit samostatně, a zároveň budou nabytá data komparována s předpokládanou úrovní zapamatovaných znalostí. Tato úroveň je rozsahově stanovena v části C, RVP.

### 4.1. Rozvrstvení RVP

#### a) Úroveň poznávací

*Základem vzdělávání je osvojování učebních návyků a získávání úplné psychické pozornosti klientů*

#### b) Úroveň didaktická

*Přímé vyučování vytyčených okruhů - prohlubování znalostí a dovedností a rozšiřování vědomostních obzorů*

#### c) Úroveň opakovací

*Vybavování naučeného při cílených aktivitách*

#### d) Úroveň praktická

*Užití a uplatnění naučeného a vyhodnocení*

## 4.2. Klíčové pedagogické povinnosti

Aby byla realizace RVP komplexní, je třeba jej nechat prostoupit do všech úrovní vzdělávání, nejenom do přímo řízených vzdělávacích aktivit. Vzdělávací proces probíhá v celém zařízení, a to po celou dobu denního programu, a včetně akcí pořádaných mimo zařízení.

- Podněcování klientů ke kreativnímu myšlení, logickému uvažování a řešení problémů
- Rozvíjení spolupráce mezi klienty
- Využívání aktivizujících metod výuky
- Utváření silné vnitřní motivace a sebekázně
- Přihlížení k individuálním potřebám klientů a využívání možností vnitřní diferenciací
- Dbání na dodržování vzájemně stanovených pravidel
- Sledování skupiny a její tendenční ovlivňování vedoucí ke zlepšení vztahů mezi klienty
- Respektování názorů
- Prohlubování empatie jak na straně klientů, tak na straně pedagoga

# ČÁST B

## 5. VZDĚLÁVACÍ STRATEGIE - KOMPETENCE

### 5.1. Kompetence občanská a pracovní

Cíl vzdělávání	Činnost pedagoga	Realizační forma
Klient respektuje přesvědčení druhých lidí	Seznamuje klienty s lidmi různých kultur, společností a náboženství; vyzdvihuje jejich tradice a hodnoty	Vysvětlování, diskuse
	Respektuje odlišné názory klientů a vede k tomu i je	
Schopnost empatie	Vyhledává nebo navozuje modelové situace, při kterých se empatie uplatňuje	Dramatizace, rozhovor, projektová výuka
	Sám je schopen vcítit se do druhých	
Klient odmítá útlak a hrubé zacházení	Odmítá útlak a hrubé zacházení	Beseda, osobní příklad, projektová výuka
	Dokáže se postavit proti násilí	
	Obhajuje slabší	
Klient chápe základní principy spol. norem	Seznamuje žáky se zákony a normami	Diskuse
	Oceňuje správné chování	
Klient se rozhoduje zodpovědně	Řeší danou situaci společně s klienty	Diskuse, osobní příklad, dramatizace
	Vysvětluje a pomáhá nalézat správná řešení	
Adekvátně reaguje v krizových situacích	Seznamuje klienty se základy první pomoci	Názorný nácvik, beseda, televizní výuka
	Učí předcházet možným úrazům a nehodám	
	Obeznámí klienty s dopravními a jinými předpisy	
Projevuje smysl pro kulturu a tvořivost	Seznamuje klienty s uměleckými směry a formami	Vlastní tvorba, ukázky uměleckých děl
	Buduje otevřenost a snahu o pochopení k umění	
Chápe rizika spojená s omamnými a psychotropními nebo jinými návykovými látkami	Vychovává klienty k nekuřáctví a jde osobním příkladem	Beseda, televizní výuka, diskuse
	Působí v oblasti protidrogové prevence	
	Všimá si chování klientů	
Aktivně se zapojuje do sportovních aktivit	Organizuje sportovní aktivity	Soutěž, nauka pravidel, televizní výuka s komentářem
	Podporuje a oceňuje účast klientů v soutěžích	
	Individuální přístup a podpora slabších jedinců v rozvoji	

Cíl vzdělávání	Činnost pedagoga	Realizační forma
Je si vědom svých práv a povinnosti	Seznamuje klienty s jejich právy a povinnostmi (VŘ)	Rozhovor, diskuse, beseda
	Dbá na dodržování práv a plnění povinností	
	Učí žáky srozumitelně formulovat požadavky	
Plní povinnosti a závazky	Řádně klienty motivuje, pozitivně	Didaktické hry, dramatizace, vysvětlování
	Vyzdvihuje kvalitní práci, vede k samostatnosti	
Adaptuje se na změněné nebo nové pracovní podmínky	Pomáhá aplikovat znalosti v konkrétních situacích	Problémové učení, výklad, diskuse, názorné příklady
	Učí klienty vybrat správné pracovní postupy	
Využívá znalosti a zkušenosti získané v jednotlivých vzdělávacích oblastech	Učí vnímat klienty mezipředmětové vazby a kontinuity vzdělávání	Didaktické hry, beseda, práce s informacemi, brainstorming
Rozvíjí podnikatelské myšlení	Rozvíjí u klientů dovednost vnímat situaci z více úhlů	Diskuse, beseda, projekt, práce s informacemi
	Podporuje zdravou soutěživost	
	Podporuje schopnost stanovit si své vlastní cíle	

## 5.2. Kompetence sociální a personální

Cíl vzdělávání	Činnost pedagoga	Realizační forma
Účinně pracuje ve skupině	Sleduje a zajišťuje zapojení všech klientů ve skupině	Skupinová práce, komunitní kruh
	Definuje a formuluje pravidla práce skupiny	
V případě potřeby poskytne pomoc nebo o ni požádá	Upevňuje a rozvíjí základní společenské a lidské návyky, učí navazovat a respektovat mezilidské vztahy	Skupinová práce, komunitní kruh
Přispívá k diskusi ve skupině	Učí klienty pravidlům diskuse (naslouchání, vyslovení vlastního názoru, obhájení svého názoru, respektování druhých)	Skupinová práce, diskuse, dramatizace, komunitní kruh
Respektuje různá hlediska názorů	Vede klienty k respektování a vyslechnutí si různých názorů	diskuse, komunitní kruh
Oceňuje zkušenosti druhých lidí	Učí klienty ctít zkušenosti nabyté věkem a využívat životních zkušeností v reálném životě	Komunitní kruh, práce se životním příběhem
Vytváří si pozitivní představu o sobě samém	Vede klienty k uvědomování si svých předností i nedostatků, případně nedostatky pomáhá odstranit	Skupinová práce, komunitní kruh



### 5.3. Kompetence k učení

Cíl vzdělávání	Činnost pedagoga	Realizační forma
Vybírá a využívá pro efektivní učení vhodné způsoby a metody	Požaduje po klientech výsledky úměrné jejich schopnostem a nadání	Samostatná práce, skupinová práce, individualizovaná forma
Plánuje, organizuje a řídí vlastní učení	Vede klienty k práci s různými zdroji (knihy, počítač aj.)	Projektová výuka, vysvětlování, skupinová práce
Operuje s obecně užívanými termíny, znaky a symboly	Dbá na znalost a správné používání symbolů, termínů a znaků	Dramatizace, didaktická hra, zapojování více smyslů
	Lpí na tom, aby si klient pod symbolem, termínem nebo znakem představoval jeho význam	
Samostatně pozoruje a experimentuje	Často demonstruje, nechává klienty samostatně uvažovat nad předvedeným	Metody názorně-demonstrační, napodobování, samostatná práce
Poznává smysl a cíl učení	Motivuje klienty (úspěchy jiných lidí, uplatnění na pracovním trhu), spojuje učivo s praxí	Rozhovor, beseda, diskuse, projektová výuka
Kriticky zhodnotí a diskutuje o výsledcích svého učení	Vede klienty k tomu, aby se při neúspěchu nevzdávali a pokusili se zdokonalit	Samostatná práce, rozhovor, příklady úspěšných lidí, kteří překonali překážky

### 5.4. Kompetence komunikativní

Cíl vzdělávání	Činnost pedagoga	Realizační forma
Formuluje a vyjadřuje své myšlenky a názory v logickém sledu	Vede klienty k samostatnému myšlení, učí základy logiky, učí vhodně interpretovat hlavní myšlenku, učí odlišit podstatné od vedlejšího	Kritické myšlení, rozhovor, diskuse
Vhodně argumentuje	Učí klienty znát jejich práva a nebát se na ně vhodně upozornit	Skupinová práce, samostatná práce
Rozumí různým typům textů a záznamů	Učí klienty čtenářským dovednostem, seznamuje je s různými texty (umělecké, odborné, publicistické apod.)	Práce s texty a dokumenty
Zvládá pracovat s úředními formuláři	Učí klienty korektně vyplňovat formuláře, složenky a jiné dotazníky	Projektová výuka, názorné ukázky

## 5.5. Kompetence k řešení problémů

Cíl vzdělávání	Činnost pedagoga	Realizační forma
Vnímá nejrůznější problémové situace	Seznamuje klienty s obecně platnými normami (kritérii), učí rozpoznat problém jako překážku k dosažení cíle	Pozorování, diskuse, skupinová práce, brainstorming, kritické myšlení
Rozpozná a pochopí problém	Učí rozlišit nesoulad s normou nebo rozpoznat a pojmenovat překážku, vede k přemýšlení o následcích oneřešeného problému	Rozhovor, diskuse, situační hry, komunitní kruh
Kriticky myslí	Učí klienty správně argumentovat, oponovat, vede k vyslovování názorů ve správnou dobu a správným způsobem	Samostatná práce, skupinová práce, projekt
Zhodnotí výsledky svých činů	Vede klienty k tomu, aby zaujali ke svým činům správný postoj	Rozhovor, komunitní kruh, diskuse

## 5.6. Kompetence z pohledu pedagoga

Zvládnutí uvedených kompetencí je stěžejní pro dosahování dalších vzdělávacích cílů a aktivit. Nabytí kompetencí je nezbytné jak pro osobnostní rozvoj klientů v zařízení, tak i pro jejich další život. Při vzdělávacích aktivitách dbáme na rozvoj dílčích bodů a dlouhodobě sledujeme, zdali jsou výsledky viditelné či nikoliv, a jak na tyto tendenčně-rozvíjející metody reagují samotní klienti.

Výše uvedené body uplatňujeme napříč celým vzdělávacím programem, jsou tedy paralelní se vzdělávacími osnovami. Jejich průběžné a logické zařazování do vzdělávacích činností je na uvážení pedagogů, nicméně je považováno za povinné a nezbytné.

Vyhodnocování nabytých kompetencí pedagog kriticky sleduje po dobu celého pedagogického působení v zařízení a jejich testování není z objektivních důvodů do RVP zařazeno. Toto přezkušování však může pedagog sám navrhnout a v rámci svých příprav také zařadit.

## 6. SYSTÉM VZDĚLÁVÁNÍ

### 6.1. Časová dotace

Pro školní rok 2013/2014 je RVP vymezen 107,5 hodinami reálné časové dotace. Pro dosažení vyváženého vzdělávání v takto omezeném časovém rozpětí bylo rozdělování časových dotací vybalancováno hospodárně dle důležitosti jednotlivých témat a okruhů.

Časová dotace je přidělována tak, aby reflektovala důležitost jednotlivých předmětů. Z tohoto hlediska jsou učební okruhy rozděleny do primárního a sekundárního vzdělávání.

#### **Primární okruhy**

- Český jazyk (ČJ), průřezové téma Sociální výchova (SV)
- Anglický jazyk (AJ)
- Matematika (MA)

#### **Sekundární okruhy**

- Informační technologie (IT)
- Biologie (BI)
- Zeměpis (ZE)
- Dějepis (DJ)
- Hudební výchova (HV)

Primární vzdělávání zahrnuje vyučování klíčových znalostí z hlediska rozvoje komunikačních schopností a dovedností a logického myšlení. Sekundární vzdělávání rozšiřuje znalosti a obzory o specifická data a informace.

Výuka podle RVP probíhá na základě organizační struktury (viz. bod 3.), tj. každé úterý od 15.00 do 16.30 a poté od 17.30 do 18.30.

Pro první pololetí je časová dotace 45 hodin čistého času, respektive 62,5 hodin čistého času pro druhé pololetí.

## 6.2. Rozdělení časových dotací

Pololetí	Celková časová dotace	Výuka	Předmět	Přidělená časová dotace
1.	45	Primární	Český jazyk a soc. v.	11.5
		Primární	Anglický jazyk	7
		Primární	Matematika	6
		Sekundární	Informační technologie	2.5
		Sekundární	Biologie	6
		Sekundární	Zeměpis	5
		Sekundární	Dějepis	3.5
		Sekundární	Hudební výchova	3.5
2.	62.5	Primární	Český jazyk a soc. v.	14
		Primární	Anglický jazyk	10.5
		Primární	Matematika	10.5
		Sekundární	Informační technologie	3
		Sekundární	Biologie	7.5
		Sekundární	Zeměpis	7.5
		Sekundární	Dějepis	5
		Sekundární	Hudební výchova	4.5

## 6.3. Systémové uspořádání časových dotací

Časové dotace jsou pro přehlednost uspořádány do tabulky dle data plnění daného tématického okruhu.

Tematické okruhy vycházející z vytvořených učebních osnov jsou v této tabulce zapsány podle následujícího vzorce - **V/W/XX/YY/ZZ**, např. *APČJ0312*.

V - Okruh povinný (A) nebo nepovinný (B) pro chlapce docházející do školy

W - Zařazení předmětu (primární/sekundární), tj. P nebo S

XX - Označení vyučovacího předmětu, např. ČJ

YY - Označení tematického okruhu

ZZ - Označení konkrétní části nebo kapitoly

<b>Měsíc</b>	<b>Den</b>	<b>15:00 - 16:30</b>	<b>17:30 - 18:30</b>
Září	1	APČJ0101	ASBI0101
Září	8	BPAJ0101	BSZE0101
Září	15	APČJ0102	BSBI0102
Září	22	BPMA0101	BSHV0101
Září	29	ASDJ0101	APČJ0103
Říjen	6	BPAJ0102	BSBI0103
Říjen	13	BPČJ0201	BSZE0102
Říjen	20	BPMA0102	APAJ0103
Říjen	27	APAJ0103	BSBI0201
Listopad	3	ASIT0101	BSDJ0201
Listopad	10	BPMA0201	BSDJ0202
Listopad	17	BSHV0102	ASBI0202
Listopad	24	BPČJ0104	BSZE0103
Prosinec	1	BPMA0202	BSZE0201
Prosinec	8	APČJ0202	BSZE0202
Prosinec	15	BPČJ0105	BSHV0103
Prosinec	22	BPAJ0104	ASIT0101
Prosinec	29	APSV0102	BSBI0102
Leden	5	BPMA0301	ASBI0301
Leden	12	BPAJ0101	BPČJ0301
Leden	19	APAJ0103	ASIT0102
Leden	26	APSV0302	ASBI0202
Únor	2	BPMA0302	BSZE0103
Únor	9	BPAJ0105	ASIT0103
Únor	16	APSV0201	BSBI0201
Únor	23	BPMA0303	BPSV0101
Březen	1	BPAJ0106	ASIT0201
Březen	8	BPMA0401	ASBI0302
Březen	15	APAJ0103	ASBI0101
Březen	22	APČJ0203	ASBI0301

<b>Měsíc</b>	<b>Den</b>	<b>15:00 - 16:30</b>	<b>17:30 - 18:30</b>
Březen	29	BPMA0501	BSZE0201
Duben	5	APSV0102	BSZE0202
Duben	12	BPAJ0107	BPMA0501
Duben	19	APSV0301	BSHV0201
Duben	26	ASDJ0101	BPMA0501
Květen	3	BPAJ0108	BSZE0203
Květen	10	BPČJ0302	ASZE0301
Květen	17	BSBI0103	ASDJ0102
Květen	24	ASZE0302	BSHV0202
Květen	31	BPSV0202	ASZE0303
Červen	7	BSHV0203	BSDJ0202/0203
Červen	14	APSV0103	BPMA0302
Červen	21	BSDJ0203	BSHV0203

\* Celková časová dotace pro školní rok 2015/2016 činí 107,5 hodin reálného času.

## 7. UČEBNÍ OSNOVY

### 7.1. Český jazyk

*Český jazyk je předmět primární (P), označení ČJ.*

#### **Obsahové vymezení**

Předmět český jazyk spadá v RVP do primárního vzdělávání a je mu přidělena největší časová dotace, tj. celkem 25,5 hodin reálného času v celém školním roce. Jako průřezové téma je do této časové dotace včleněna Sociální výchova.

Český jazyk je v České republice jediným úředním jazykem. Jeho poznávání a pochopení je klíčové pro další život klientů v našem státě. Při výuce je nutné zohledňovat možné multikulturní zázemí klientů v jejich domácím prostředí. Z toho plyne zhoršená schopnost porozumění písemnému i mluvenému projevu v českém jazyce.

Český jazyk je jediným prostředkem komunikace. Nabyté znalosti z jeho výuky klientům umožňují získávat další poznatky z jiných oborů. Cílem výuky českého jazyka je naučení klientů spisovné a kultivované řeči a písemnému projevu. Výsledkem by měla být zejména schopnost uplatňovat naučené v běžném životě.

Výukou jazyka rozvíjíme myšlení a rozumové schopnosti klientů. Výuka je realizována ve vybrané místnosti se všemi klienty. Některá témata je možné realizovat formou projektů, popřípadě dalšími organizačními formami výuky, např. návštěva knihoven, práce s textem, knihou a PC.

Do výuky je vhodné na základě uvážení a citu pedagoga zařazovat průřezová témata a je nezbytné dosahovat vytyčených kompetencí. Jejich zařazování napříč výukou je opět na zvážení pedagoga. V rámci výuky českého jazyka se snažíme o osobnostní rozvoj klientů (soustředění, zapamatování, řešení problémů, sebekázeň aj.), sociální rozvoj (rozvoj komunikace verbální a nonverbální a její poznávání), morální rozvoj (hodnoty, praktická etika). Dále zařazujeme vybrané kompetence, zejména kompetence k učení, k řešení problémů, kompetence komunikativní a pracovní atd.

## **TEMATICKÝ OKRUH 01 - Komunikační a slohová výchova**

### **Kapitola 01 - Porozumění I.**

*Povinné (A)*

Úvodní kapitola do komunikační a slohové výchovy koncentruje získávání všech klíčových kompetencí nezbytných pro realizaci dalších vzdělávacích okruhů. Principem je osvojení pokročilejších technik čtení, schopnost porozumění složitějším textům a um reprodukovat přečtené vlastními slovy. Druhým krokem je obdobná práce se slyšenými podněty, namísto písemných. Cílem je získat objektivní nadhled nad pochopením jazyka a komunikace.

**Učivo:** Praktické čtení a pochopení

**Očekávaný výstup:** Klient plynule čte s porozuměním

**Pedagogická strategie:** Pedagog vysvětluje principy správného čtení, objektivní představivosti a vnímání textu a vede klienty k slabičně analytickému způsobu čtení. V úvodní hodině může pro zaujetí pozornosti klientů zařadit rozpravu o vzniku moderních jazyků a písem, o historii jazyka českého a zmínit různé nuance a zajímavosti v podobě exotických sylabických písem apod.

**Doporučená metodika výuky:** První výuka by měla ideálně probíhat formou zajímavostního výkladu spolu s řízenou diskusí. Je tedy vhodné zařadit jako průřezové téma historii a vývoj komunikace. V druhé části pedagog rozdává vytištěné texty s obsahem relevantním k předchozímu výkladu (nejlépe texty populárně-naučné) a formou čtení a následných doplňujících otázek zjišťuje schopnost klientů rozumět čtenému textu. Pozoruje individuální rozdíly ve výsledcích jednotlivých klientů a kriticky porovnává. Je vhodné činnost koncipovat hravou formou.

### **Kapitola 02 - Porozumění II.**

*Povinné (A)*

Druhá kapitola z komunikační a slohové výchovy posouvá schopnost vnímání od zrakového k sluchovému. Stále se více než o cílenou výuku jedná o zaujetí pozornosti klientů a zjišťování stavu jejich schopností. Výsledky každé výuky je vhodné konzultovat s



kolegy a upozorňovat je na nedostatky jednotlivých klientů. Těm je možné věnovat během výuky více pozornosti.

**Učivo:** Praktické naslouchání a pochopení

**Očekávaný výstup:** Klient pozorně a soustředěně naslouchá, uchovává slyšené

**Pedagogická strategie:** Pedagog svým působením vede klienty ke koncentrovanému naslouchání a pokouší se o co největší mentální otevřenost klientů k přichozím informacím.

**Doporučená metodika výuky:** Pedagog vybírá vhodný text s tématem blízkým zájmům klientů a přiměřeným svou obtížností. Ten po získání pozornosti plynule reprodukuje. Po skončení čtení pokládá připravené otázky a sleduje, jak velké mezery se v přijmutých informacích objevují. Je vhodné činnost pojmout formou jednoduché soutěže.

**Alternativní metodika výuky:** Pedagog zadává v souvislém textu instrukce ke splnění libovolného úkolu. Text přečte pouze jednou. Úkolem klientů je řádně vyslechnout všechny instrukce, v reálném čase je analyzovat a slyšené aplikovat k vykonání úkolu. Je vhodné výuku realizovat zábavnou formou, např. hledání ukrytého pokladu aj.

### **Kapitola 03 - Porozumění III.**

*Povinné (A)*

Třetí kapitola by měla reflektovat již vyzkoušenou schopnost klientů pochopit písemný projev, nicméně by měla navíc vyústit v ústní formu reprodukce.

**Učivo:** Mluvený projev, práce s informacemi

**Očekávaný výstup:** Klient umí systematicky urovnat získané informace a přednášet je

**Pedagogická strategie:** Pedagog vede klienty k samostatné psychické činnosti, ke koncentraci a k zásadám slušného vyjadřování. Vede klienty k užívání zdvořilostních obrátů a ke schopnosti aktivně a správně reagovat na dotazy.

**Doporučená metodika výuky:** Pedagog klientům rozdává různé vytištěné texty populárně-naučného charakteru. Po jejich přečtení vyzve různé klienty k jejich reprodukci pomocí vlastních slov. Klient přednáší obsah textu svým vrstevníkům formou výkladu.

#### **Kapitola 04 - Mluvený projev**

*Nepovinné (B)*

Čtvrtá kapitola rozvíjí schopnost komplexního uvažování nad vlastními znalostmi, jejich systematické třídění podle důležitosti a jejich věcná reprodukce.

**Učivo:** Mluvený projev, práce s informacemi

**Očekávaný výstup:** Klient přednáší své vlastní znalosti

**Pedagogická strategie:** Pedagog vede klienty k samostatné přípravě, učí je zásadám správného mluveného projevu, vysvětluje práci s hlasem, učí rozlišovat podstatné od nepodstatného.

**Doporučená metodika výuky:** Pedagog klientům zadá výběr libovolného tématu a jeho zpracování pro pozdější výklad. Klientům je vytvořen prostor 20 minut, během kterého si mohou i písemnou formou připravovat poznámky. Následně svá témata přednáší vrstevníkům a reagují na případné dotazy.

#### **Kapitola 05 - Písemný projev**

*Nepovinné (B)*

Pátá kapitola slouží jako zdroj informací pro pedagoga. Ten na základě odevzdaných prací zjišťuje úroveň a kvalitu písemného projevu klientů.

**Učivo:** Písemný projev

**Očekávaný výstup:** Klient reflektuje své myšlenky psanou formou

**Pedagogická strategie:** Pedagog vede klienty ke zpětné kontrole napsaného a dbá na správnou typografii.

**Doporučená metodika výuky:** Klientům jsou rozdány čisté listy s úkolem, co nejpoutavěji a nejzábavněji (ale zároveň stručně a slušně) poupravit některou ze známých lidových pohádek. Svě výtvary poté čtou vrstevníkům a je možné vytvořit soutěž o nejlepší dílo. Slohy jsou po skončení vybrány a analyzovány pedagogem. Získaná data jsou čistě informativní a dál se s nimi nepracuje. Je možné je založit.

## **TEMATICKÝ OKRUH 02 - Jazyková výchova**

### **Kapitola 01 - Slovní zásoba**

*Nepovinné (B)*

Úvodní kapitola do jazykové výchovy má spíše uvolňující charakter a cílem je získání potřebných dat pro pedagoga. Činnost se klientům nejeví jako přímé vzdělávání a částečně tak padá přirozená averze k aktivitě.

**Učivo:** Slovní zásoba

**Očekávaný výstup:** Klient se vhodně a věcně vyjadřuje

**Pedagogická strategie:** Pedagog vysvětluje důležitost vyhnout se parazitickým výrazům v mluvě a zásadám kvalitní a slušné diskuse.

**Doporučená metodika výuky:** Pedagog po úvodním proslovu zahajuje otevřenou diskusi na náročnější téma (libovolné). V této diskusi se snaží otvírat velký prostor jednotlivcům, usměrňováním vysvětluje zásady správného argumentování a oponování a manipuluje klienty k užívání rozsáhlejších větných konstelací a k užívání většího množství výrazů pasivní slovní zásoby.

### **Kapitola 02 - Pravopis I.**

*Povinné (A)*

Další stupeň rozvoje jazykové inteligence tkví ve správném užívání měkkého a tvrdého i/y.

**Učivo:** Rozvoj pravopisu

**Očekávaný výstup:** Klient umí užívat i/y po měkkých a tvrdých souhláskách a po obojetných souhláskách

**Pedagogická strategie:** Pedagog vysvětluje zásady a pravidla užívání měkkého a tvrdého i/y po měkkých, tvrdých a obojetných souhláskách.

**Doporučená metodika výuky:** Pedagog nejprve oživí znalosti klientů v oblasti pravopisu a následně je formou soutěže prozkouší. Klientům jsou rozdány dvě kartičky, jedna s měkkým “i” a druhá s tvrdým “y”. Pedagog nahlas a pomalu čte vybraný text a u každého problematického i/y se pozastaví. Chlapci zvedají buďto jednu nebo druhou kartičku. Aby bylo docíleno motivace, je možné chlapce se špatnou odpovědí odměnit vykonáním “fyzického úkolu” (kliky, dřepy apod.), popřípadě body po celou dobu soutěže počítat a následně ohodnotit chlapce s nejlepšími výsledky.

### **Kapitola 03 - Pravopis II.**

#### *Povinné (A)*

Poslední část jazykové výchovy začleňuje procvičování komplexních znalostí správného pravopisu.

**Učivo:** Rozvoj pravopisu

**Očekávaný výstup:** Klient zvládá zapsat slyšený text bez gramatických chyb jakéhokoliv druhu.

**Pedagogická strategie:** Pedagog s klienty procvičuje a oživuje již získané znalosti ze základních škol v oblasti správného pravopisu. Nesnaží se znovu vyučovat, pouze navrhuje klienty k vybavení v minulosti naučeného.

**Doporučená metodika výuky:** Pedagog vybírá vhodný text s množstvím gramatických a pravopisných hříček. Formou diktátu pak s klienty prochází celý text. Společně vše vyhodnocují.

### **TEMATICKÝ OKRUH 03 - Literární výchova**

#### **Kapitola 01 - Četba**

#### *Nepovinné (B)*

Čtení a orientace v literatuře je nezbytná pro další vzdělávání klientů v jiných oborech.

**Učivo:** Četba

**Učekávaný výstup:** Klient čte a chápe beletristické texty

**Pedagogická strategie:** Pedagog volí vhodné literární žánry, rozvíjí u klientů cit a obratnost a učí klienty orientovat se v textu.

**Doporučená metodika výuky:** Pedagog vybírá vhodnou knihu a vybírá i konkrétní kapitolu. Tu s klienti střídáním pročítá. Po dočtení zahajuje řízenou diskusi, během které klade doplňující otázky ke kapitole a vede klienty k vyjadřování svých dojmů a pocitů z přečteného.

## **Kapitola 02 - Četba vs. kinematografie**

*Nepovinné (B)*

Konfrontace beletristické předlohy s filmovým zpracováním. Cesta jak vést klienty k poznávání literatury a objevování výhod oproti filmové podobě.

**Učivo:** Četba, sledování filmu

**Očekávaný výstup:** Klient čte beletristické texty a kriticky je rozebírá

**Pedagogická strategie:** Pedagog vhodně vybírá filmovou adaptaci a její knižní předlohu, vede klienty ke kritickému myšlení

**Doporučená metodika výuky:** Pedagog nejprve s klienty pročítá vybrané kapitoly knižní předlohy a následně s nimi shlédne část, popřípadě celou filmovou adaptaci na danou knihu. S klienty poté otevřenou diskusí probírá rozdíly mezi jednotlivými zpracováními a hledá klady a zápory obojího.

## 7.2. Sociální výchova

*Sociální výchova je předmět primární (P), označení SV.*

### Obsahové vymezení

Předmět sociální výchova spadá v RVP do primárního vzdělávání a je koncipován jako průřezové téma k českému jazyku. Tento předmět tedy čerpá jeho sdílenou časovou dotaci.

Sociální výchova vytváří pedagogům potřebný vzdělávací prostor pro rozvoj okrajových společenských témat. Zejména pak těch, jež nelze zařadit jinam. Pro potřeby vzdělávané klienty je nutné okruh vyučovaného vytržít na zásadní a nezbytná témata a odprostit se od výuky typické zejména pro vzdělávání středoškolské, ať už se jedná o okruhy sociologické, ekonomické apod.

Předmětem učiva je nauka o společenských problémech, o společenských normách a pravidlech, o praktické etice a nauka společenských kodexů.

Výukou rozvíjíme prosociální smýšlení klientů, objektivní vnímání společenských situací a schopnost seberegulace a sebekontroly. Výsledkem by mělo být zlepšení společenského vystupování a zvýšená schopnost pochopení mezilidských vztahů a společenských principů.

Během výuky, zejména v případě společenské výchovy, dbáme na získávání vytyčených kompetencí. O jejich dosažení se stará pedagog, který výuku sestavuje konstruktivně s ohledem na rozvoj osobnosti každého klienta.

### **TEMATICKÝ OKRUH 01 - Společenská témata**

#### **Kapitola 01 - Mezilidské vztahy**

*Nepovinné (B)*

Vstupní kapitola do společenské výchovy se zaměřuje na pochopení významu mezilidských vztahů a principu jejich samotného fungování.

**Učivo:** Vnímání a přijetí důležitosti mezilidských vztahů

**Očekávaný výstup:** Klient chápe základní principy modelu fungování naší společnosti

**Pedagogická strategie:** Pedagog učí vést dialogy o pravidlech společenského soužití.

**Doporučená metodika výuky:** Formou vedené otevřené diskuse pedagog vysvětluje model fungování naší společnosti, uvádí příklady jednotlivých společenských skupin, role, jež jednotlivé osoby v těchto skupinách zastávají a také zdůrazňuje příklady pozitivního i negativního vlivu na kvalitu sociálního klimatu. Zejména v tomto směru je vhodné přednášené modely vztahovat k principu fungování našeho zařízení.

## **Kapitola 02 - Kodex společenského chování**

*Povinné (A)*

Kapitola zdůrazňující důležitost správného a etického chování ve společnosti.

**Učivo:** Respektování norem společenského chování

**Očekávaný výstup:** Klient aktivně ovládá kodex chování ve společnosti

**Pedagogická strategie:** Pedagog názorně vede klienty k zažití si principů chování ve společnosti.

**Doporučená metodika výuky:** Pedagog formou názorných modelových situací vysvětluje zásady správného chování. Zahrnuje kulturu stolování, společenská gesta, představování apod.

## **Kapitola 03 - Drogová prevence**

*Povinné (A)*

Prezentace na téma drogové prevence. Dochází k prohlubování povědomí o škodlivosti psychotropních a omamných látek. V kontextu zařízení je vhodné doplnit o zákaz kouření osobám mladším 18 let a rizikům spojeným s jeho nerespektováním ze strany pedagogů.

**Učivo:** Následky užívání návykových látek

**Očekávaný výstup:** Klient si uvědomuje rizika spojená s užíváním návykových látek

**Pedagogická strategie:** Pedagog podvědomě pozitivně manipuluje s klienty a snaží se ovlivnit jejich názor na danou problematiku.

**Doporučená metodika výuky:** Pedagog přednášku pojímá formou prezentace, formou diskuse nebo formou přednášky s následnými dotazy. Je vhodné dát prostor k vyjádření i klientům.

## **TEMATICKÝ OKRUH 02 - Autoškola**

### **Kapitola 01 - Jízda na kole, chodec**

*Povinné (A)*

Základní a obecné znalosti nezbytné pro bezpečný pohyb v kontextu dopravních komunikací.

**Učivo:** Přijetí odpovědnosti a znalost základních předpisů

**Očekávaný výstup:** Klient vnímá rizika a nebezpečí plynoucí z pohybu po veřejných komunikacích a zná základní předpisy

**Pedagogická strategie:** Pedagog se snaží o to, aby klient principy pochopil a dokázal je převést do praxe.

**Doporučená metodika výuky:** Formou výukového CD autoškoly, nebo formou webových stránek MDČR ([www.mdcr.cz](http://www.mdcr.cz)) pedagog vysvětluje základní předpisy vztahující se k chodcům a cyklistům pohybujícím se po veřejných komunikacích. Klade důraz na přijetí odpovědnosti za takové chování.

### **Kapitola 02 - Řidič vozidla skupiny B**

*Nepovinné (B)*

Základní a obecné znalosti nezbytné pro bezpečný pohyb v kontextu dopravních komunikací s vozidlem skupiny B.



**Učivo:** Přijetí odpovědnosti a znalost předpisů pro skupinu B

**Očekávaný výstup:** Klient vnímá rizika a nebezpečí plynoucí z pohybu po veřejných komunikacích a zná předpisy

**Pedagogická strategie:** Pedagog se snaží o to, aby klient principy pochopil a dokázal je převést do praxe.

**Doporučená metodika výuky:** Formou výukového CD autoškoly, nebo formou webových stránek MDČR ([www.mdcr.cz](http://www.mdcr.cz)) pedagog vysvětluje základní předpisy vztahující se k řidičům skupiny B pohybujícím se po veřejných komunikacích. Klade důraz na přijetí odpovědnosti za takové chování.

## **TEMATICKÝ OKRUH 03 - Člověk jako občan**

### **Kapitola 01 - Žádost o zaměstnání**

*Povinné (A)*

Výuka na téma "Žádost o zaměstnání". Principem je připravit klienty na pohovor o zaměstnání.

**Učivo:** Žádost o zaměstnání

**Očekávaný výstup:** Klient zná zásady spojené s pohovorem o zaměstnání a chápe jejich důležitost

**Pedagogická strategie:** Pedagog motivuje zvýšenou šancí na úspěch při užití metod a principů užitých při žádosti o zaměstnání.

**Doporučená metodika výuky:** Pedagog v první řadě vysvětluje zásady psaní správného životopisu (popř. CV), poté nechá klienty napsat si svůj vlastní. Pedagog poté simuluje modelové situace v podobě pohovoru o zaměstnání. Na příkladech ukazuje dobré a špatné postupy, jak se správně obléci, jak hovořit apod.

## **Kapitola 02 - Vyplňování složenek, poštovních poukázek, úředních formulářů**

*Povinné (A)*

Práce s úředními formuláři a poštovními složenkami.

**Učivo:** Vyplňování formulářů

**Očekávaný výstup:** Klient zvládá samostatně vyplňovat různé formuláře a zná význam a funkci jednotlivých poštovních poukázek

**Pedagogická strategie:** Pedagog vysvětluje zásady a principy a dále nechává klienty pracovat samostatně.

**Doporučená metodika výuky:** Pedagog si obstará vybrané formuláře, vysvětluje jejich význam a poté je nechává klienty samostatně vyplňovat. Na závěr společně kontrolují a opravují případné chyby.

### 7.3. Anglický jazyk

*Anglický jazyk je předmět primární (P), označení AJ.*

#### **Obsahové vymezení**

Předmět anglický jazyk spadá v RVP do primárního vzdělávání. Je vyučován v ročním rozsahu 17,5 hodin reálného času.

V současné době je anglický jazyk považován za stěžejní znalost nezbytnou při hledání nového zaměstnání. Jeho výuce je přikládán adekvátní důraz.

Předmětem výuky je přiblížení základních principů a odlišností anglického jazyka, vybavování znalostí naučených na základní škole a rozvoj aktivního užívání anglického jazyka v praxi.

Při výuce anglického jazyka je dobré rozšiřovat znalosti klientů o tradice a zvyky typické pro anglicky mluvící země a pokoušet se přibližovat klientům západní kulturu.

Výuka je cílena na mluvený projev, rozšiřování slovní zásoby a porozumění krátkým sdělením a pokynům. Zařazují se oblasti receptivní řečové (poslech a čtení s porozuměním), produktivní řečové (ústní a písemný projev) a oblasti komunikační (jednoduchá komunikace).

Pedagog průběžně během celého roku dopomáhá klientům k dosahování vytyčených kompetencí. O způsobu a metodice rozhoduje pedagog na základě svého uvážení. Klíčové jsou kompetence k učení. Snaha o vybudování pozitivního vztahu k anglickému jazyku - formou zábavných aktivit.

## TEMATICKÝ OKRUH 01 - Receptivní, produktivní a interaktivní řečové dovednosti

### Kapitola 01 - Slovní zásoba

*Nepovinné (B)*

Klient		Pedagog	
Učivo	Očekávaný výstup	Pedagogická strategie	Doporučená metodika výuky
Slovní zásoba	Vyslovuje foneticky správně v rozsahu aktivní slovní zásoby	Nechá klienty opakovat slovíčka	Hry, říkadla, PC testy
		Opravuje chybnou výslovnost	

### Kapitola 02 - Základní větná stavba

*Nepovinné (B)*

Klient		Pedagog	
Učivo	Očekávaný výstup	Pedagogická strategie	Doporučená metodika výuky
Jednoduché věty, otázky, představení se	Rozumí jednoduchým pokynům a větám, adekvátně na ně reaguje	Používá jednoduché otázky	Krátké rozhovory, jednoduché otázky
	Spojí si předmět se slovíčkem		
	Zná základní slovní zásobu z oblasti barvy, čísla, rodina, zvířata, jídlo	Slovíčka používá a často opakuje	
		Klade důraz na mluvenou stránku jazyka	

## Kapitola 03 - Základy konverzace I.

### Povinné (A)

Klient		Pedagog	
Učivo	Očekávaný výstup	Pedagogická strategie	Doporučená metodika výuky
Otázky zjišťující informace, souvětí	Pochopí obsah jednoduchého a pomalého dialogu dvou osob, sám zvládá krátký rozhovor	Procvičuje používané fráze	Dialogy, jednoduché otázky
		Vytváří prostor pro volné dialogy	
Pravidla komunikace v každodenních situacích - pozdrav, poděkování, představování	Rozumí známým slovům a jednoduchým větám	Procvičuje a rozšiřuje slovní zásobu	Rozhovory, hry
	Umí se představit, umí se zeptat na jméno a na věk a jak se kdo má	Zajišťuje prostor pro každého klienta	
	Rozumí popisu osoby		

## Kapitola 04 - Konverzační témata

### Nepovinné (B)

Klient		Pedagog	
Učivo	Očekávaný výstup	Pedagogická strategie	Doporučená metodika výuky
Škola, tvary, rodina, čísla, barvy, oblečení, popis osoby, zvířata	Vyslovuje a čte foneticky správně slovíčka vztahující se k tématům	Nechává klienty opakovat nová slova	Poslechová cvičení, vysvětlování, dialogy, hry
	Umí říct základní informace o sobě - odkud je, jak je starý, jestli má bratra nebo sestru	Nechává klienty se popisovat navzájem	
Sloveso být, mít, moci - umět, otázka a zápor	Sestaví gramaticky a formálně správně krátké písemné sdělení	Umí popsat osobu	

## **Kapitola 05 - Základy konverzace II.**

*Nepovinné (B)*

Klient		Pedagog	
Učivo	Očekávaný výstup	Pedagogická strategie	Doporučená metodika výuky
Jednoduché sdělení - oslovení, pozdrav, představování, omluva, poděkování, prosba, žádost	Chápe smysl vět	Učí vnímat větu jako celek, ne pouze jednotlivá slova	Hraní rolí, otázky a rozhovor, diskuse, čtení
	Dokáže reagovat na položené otázky	Učí reagovat v dialogu	
	Rozumí jednoduché konverzaci a umí ji sám vytvořit	Učí rozlišit podstatné od nepodstatného	

## **Kapitola 06 - Základy konverzace III.**

*Nepovinné (B)*

Klient		Pedagog	
Učivo	Očekávaný výstup	Pedagogická strategie	Doporučená metodika výuky
Koverzační témata - můj život, měsíce, počasí, části těla, moje země	Umí použít řadu frází a vět, aby sestavil své sdělení	Učí klienty vyjádřit myšlenky ústní i písemnou formou	Spontánní konverzace, dialog, diskuse
	Umí využít slovní zásobu	Učí klienty sdělit názor	
	Správně vyslovuje		

## **Kapitola 07 - Základy konverzace IV.**

*Nepovinné (B)*

Klient		Pedagog	
Učivo	Očekávaný výstup	Pedagogická strategie	Doporučená metodika výuky
Konverzační témata - nakupování, moderní trendy, orientovat se v cizích měnách, cestování	Sestaví jednoduché sdělení týkající se uvedených témat	Učí reagovat v dialogu	Diskuse, čtení, dialogy
	Umí se vyjádřit jednoduchými frázemi	Vede ke správné výslovnosti	
	Umí využít slovní zásobu	Upozorňuje na internacionalismy a vede k jejich uplatňování	

## **Kapitola 08 - Základy konverzace V.**

*Nepovinné (B)*

Klient		Pedagog	
Učivo	Očekávaný výstup	Pedagogická strategie	Doporučená metodika výuky
Reálie anglicky mluvících zemí (průřezové téma zeměpis)	Zná umístění jednotlivých zemí a jejich hlavní města	Vede klienty k zájmu o téma	Práce s mapou, práce s PC, diskuse, přednáška
	Zná hlavní politické představitele	Motivuje je	
	Zná typické rysy jednotlivých zemí		

## 7.4. Matematika

Matematika je předmět primární (P), označení MA.

### Obsahové vymezení

Předmět matematika spadá v RVP do primárního vzdělávání. Je vyučován v ročním rozsahu 16,5 hodin reálného času.

Výuka matematiky má v našem zařízení spíše podpůrnou úlohu. Jejím úkolem je opakovat naučené znalosti klientů ze základních, popřípadě středních škol. Opakováním zajišťujeme delší zapamatování naučených znalostí a získaných dovedností.

Cílem předmětu je, aby se klienti naučili využívat matematických poznatků a dovedností v každodenním životě (odhady, měření...). Výukou matematiky u klientů rozvíjíme kombinatorické a logické myšlení.

### TEMATICKÝ OKRUH 01 - Základní matematické operace

#### Kapitola 01 - Číslo a početní operace I.

*Nepovinné (B)*

Klient		Pedagog	
Učivo	Očekávaný výstup	Pedagogická strategie	Doporučená metodika výuky
Vlastnosti početních operací s přirozenými čísly	Dokáže aplikovat všechny základní matematické operace, umí pracovat se závorkami	Vysvětluje klientům principy základních matematických operací Opravuje jim chyby a vysvětluje je	Důkaz, vysvětlování, samostatná práce



## **Kapitola 02 - Číslo a početní operace II.**

*Nepovinné (B)*

Klient		Pedagog	
Učivo	Očekávaný výstup	Pedagogická strategie	Doporučená metodika výuky
Vlastnosti početních operací s přirozenými čísly	Dokáže aplikovat všechny základní matematické operace, umí pracovat se zlomky	Vysvětluje klientům principy základních matematických operací Opravuje jim chyby a vysvětluje je	Důkaz, vysvětlování, samostatná práce

## **TEMATICKÝ OKRUH 02 - Pokročilé matematické operace**

### **Kapitola 01 - Nestandardní aplikační úlohy**

*Nepovinné (B)*

Klient		Pedagog	
Učivo	Očekávaný výstup	Pedagogická strategie	Doporučená metodika výuky
Číselné a logické řady	Užívá logickou úvahu a kombinační úsudek při řešení úloh	Předvede ukázky řešení	Práce na PC, IQ testy, matematické úlohy

### **Kapitola 02 - Číslo a proměnná**

*Nepovinné (B)*

Klient		Pedagog	
Učivo	Očekávaný výstup	Pedagogická strategie	Doporučená metodika výuky
Výrazy s proměnnými, mnohočleny, lineární rovnice	Matematizuje jednoduché reálné situace s využitím proměnných	Zavádí pojem výraz, rozšiřuje znalost přednosti operací o mocniny a odmocniny, ukazuje dosazování za proměnnou	Výklad, samostatná práce, práce na PC

## TEMATICKÝ OKRUH 03 - Geometrie v rovině

### Kapitola 01 - Rovinné útvary

*Nepovinné (B)*

Klient		Pedagog	
Učivo	Očekávaný výstup	Pedagogická strategie	Doporučená metodika výuky
Rovinné útvary - kružnice, kruh	Odhaduje a vypočítá obsah kruhu a délku kružnice	Vyvozuje číslo $[\pi]$ a vzorce pro obvod a obsah kruhu a učí je využívat	Výklad, samostatná práce

### Kapitola 02 - Pythagorova věta

*Nepovinné (B)*

Klient		Pedagog	
Učivo	Očekávaný výstup	Pedagogická strategie	Doporučená metodika výuky
Pythagorova věta	Řeší geometrické úlohy s využitím Pythagorovy věty	Zavádí Pythagorovu větu a učí ji využívat	Výklad, samostatná práce

### Kapitola 03 - Trojúhelníky

*Nepovinné (B)*

Klient		Pedagog	
Učivo	Očekávaný výstup	Pedagogická strategie	Doporučená metodika výuky
Věty o podobnosti trojúhelníků	Rozumí goniometrickým funkcím, umí je aplikovat při výpočtech v pravoúhlém trojúhelníku	Zavádí goniometrické funkce, vysvětluje jejich princip a užití v praxi	Výklad, samostatná práce

## TEMATICKÝ OKRUH 04 - Lineární funkce

### Kapitola 01 - Lineární funkce

*Nepovinné (B)*

Klient		Pedagog	
Učivo	Očekávaný výstup	Pedagogická strategie	Doporučená metodika výuky
Lineární funkce	Matematizuje jednoduché reálné situace s využitím funkčních vztahů	Zavádí pojem funkce, ukazuje možnosti jejího vyjádření	Výklad, samostatná práce, skupinová práce

## TEMATICKÝ OKRUH 05 - Praktické úlohy

### Kapitola 01 - Praktické úlohy

*Nepovinné (B)*

Klient		Pedagog	
Učivo	Očekávaný výstup	Pedagogická strategie	Doporučená metodika výuky
Praktické úlohy	Zvládá vyhodnotit a vypočítat základní matematické úlohy na praktická témata (objemy vykopané díry, obvody zdí, obsahy zdí pro malbu, hmotnosti břemen atp.)	Vysvětluje postupy řešení praktických úloh a zadává je	Praktické úlohy

## 7.5. Informační technologie

Informační technologie je předmět sekundární (S), označení IT.

### Obsahové vymezení

Předmět informační technologie spadá v RVP do sekundárního vzdělávání. Je vyučován v ročním rozsahu 5,5 hodin reálného času.

Informační technologie je předmět zabývající se zákonitostmi vzniku, přenosu, zpracování a prezentace informací. To vše je nadstavbou pro základní znalosti fungování počítačů jak v rovině hardwaru, tak i v rovině softwaru.

Cílem výuky je budovat v klientech rozvinuté analytické myšlení při práci s PC a vytváření kreativního přístupu při řešení různých problémů.

Tento předmět i přes menší časovou dotaci vyžaduje velký důraz, neboť by měl připravit klienty na řešení reálných situací v jejich dalším životě.

## TEMATICKÝ OKRUH 01 - Základní znalosti IT

### Kapitola 01 - Hardware

*Povinné (A)*

Klient		Pedagog	
Učivo	Očekávaný výstup	Pedagogická strategie	Doporučená metodika výuky
Zásady bezpečnosti, základní popis počítače a přídatných zařízení	Klient využívá základní funkce počítače a rozpoznává a popisuje nejběžnější periferie	Seznamuje s riziky z dlouhodobého užívání PC Učí základní uživatelským znalostem a dovednostem	Výklad, samostatná práce, skupinová práce, počítačová učebna

## **Kapitola 02 - Software**

*Povinné (A)*

Klient		Pedagog	
Učivo	Očekávaný výstup	Pedagogická strategie	Doporučená metodika výuky
Základní pojmy, operační systémy, formáty souborů, základní údržba	Klient zvládá základní návyky spojené s prací na PC a získává všeobecný teoretický znalostní základ	Učí základním dovednostem a vysvětluje souvislosti	Výklad, samostatná práce, počítačová učebna
		Rozšiřuje obzory o nové poznatky	
		Seznamuje s různými typy souborů a možnostmi jejich editace	

## **Kapitola 03 - Historie**

*Povinné (A)*

Klient		Pedagog	
Učivo	Očekávaný výstup	Pedagogická strategie	Doporučená metodika výuky
Základní historie a vývoj počítačů a internetu	Klient chápe pozvolný vývoj výpočetních technologií a přibližně se orientuje	Vykládá zajímavosti spojené s historickým vývojem	Výklad, přednáška
		Zmiňuje první kamenné nástroje, později nástroje z doby antické až do současnosti	
		Dokládá svou výuku o obrazový materiál a vysvětluje principy tehdejšího myšlení a fungování	

## TEMATICKÝ OKRUH 02 - Práce s kancelářskými aplikacemi

### Kapitola 01 - Kancelářský balík Microsoft Office / Open Office

*Povinné (A)*

Klient		Pedagog	
Učivo	Očekávaný výstup	Pedagogická strategie	Doporučená metodika výuky
Vyhledávání a přesné zpracování informací na zadané téma	Klient zvládá na zadané téma vyhledat informace a podle předlohy je zpracovat v textovém a tabulkovém editoru	Vyhotovuje předlohu zadání	Samostatná práce, počítačová učebna
		Pomáhá klientům s případnými potížemi	

#### Příloha IT0201

*Možná podoba zadání práce s tabulkovým editorem*

## 7.6. Biologie

*Biologie je předmět sekundární (S), označení BI.*

### **Obsahové vymezení**

Předmět biologie spadá v RVP do sekundárního vzdělávání. Je vyučován v ročním rozsahu 13,5 hodin reálného času.

Cílem předmětu je podchytit a vhodně stimulovat přístup a vřelý vztah klientů k přírodě a k živým organismům. Vychováváme k prosociálnímu chování skrze vytyčené kompetence.

Kvůli omezenému rozsahu je vzdělávání zaměřeno na rozšiřování obecných znalostí o lidském těle a o základní znalosti živočichů, rostlin a hub. Velká váha je přikládána zásadám první pomoci a resuscitačních procesů.

## TEMATICKÝ OKRUH 01 - Obecná biologie

### **Kapitola 01 - Houby**

*Povinné (A)*

Klient		Pedagog	
Učivo	Očekávaný výstup	Pedagogická strategie	Doporučená metodika výuky
Znalost hub s plodnicemi	Aktivně rozpoznává naše nejznámější jedlé a jedovaté houby s plodnicemi a porovnává je podle charakteristických znaků	Demonstruje charakteristická místa výskytu	Vycházka, pozorování
		Vede k pochopení významu hub v přírodě	
		Učí zásadám bezpečného sběru, zpracování a konzumace hub	
		Naučí rozlišovat houby lupenité a rourkaté	
		Cvičí zásady první pomoci při otravě houbami	

### **Kapitola 02 - Rostliny**

*Nepovinné (B)*

Klient		Pedagog	
Učivo	Očekávaný výstup	Pedagogická strategie	Doporučená metodika výuky
Znalost základních bylin a stromů	Dokáže rozpoznat základní byliny a stromy podle charakteristických rysů	Pomocí obrazového materiálu ukazuje základní rysy	Vycházka, přednáška, prezentace
		Ve volné přírodě nachází probírané rostliny	

## Kapitola 03 - Živočichové

Nepovinné (B)

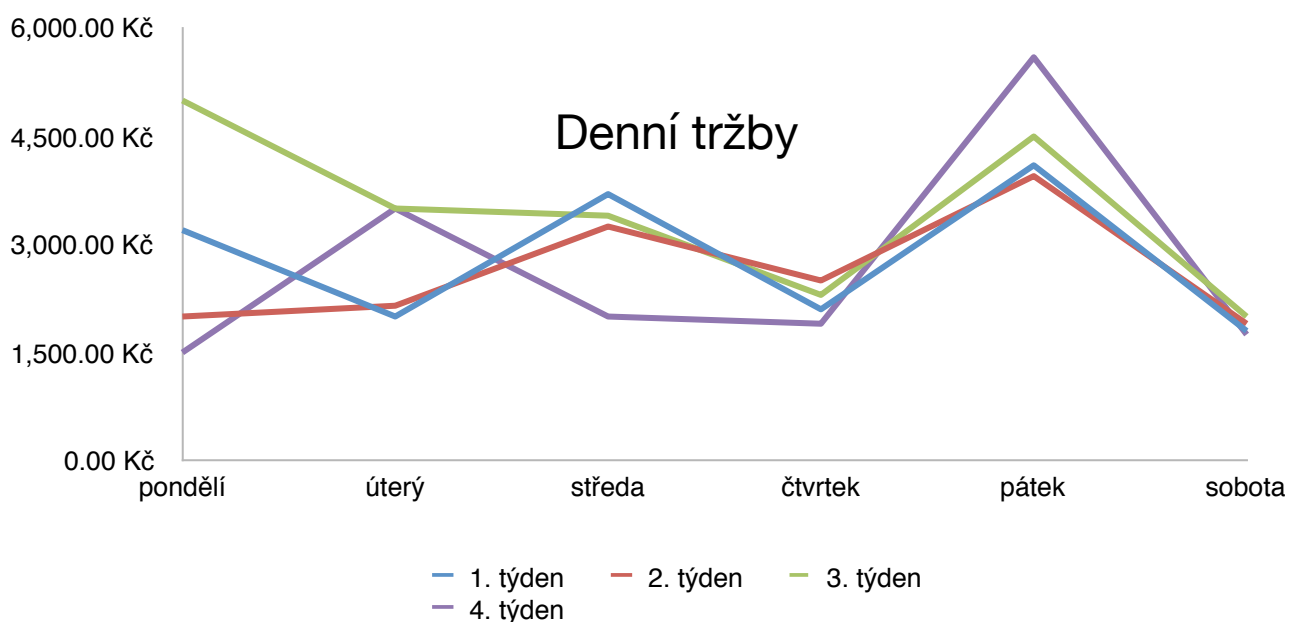
Klient		Pedagog	
Učivo	Očekávaný výstup	Pedagogická strategie	Doporučená metodika výuky
Znalost základních živočichů (plazy, ryby, savci, ptáci)	Klient umí podle charakteristických rysů poznat rozdíly mezi jednotlivými živočichy, umí je popsat a zná jejich specifika	Prezentace obrazového materiálu	Prezentace, výlet do ZOO
		Výkladem doplňuje o různé zajímavosti ze zvířecí říše	

## TEMATICKÝ OKRUH 02 - Biologie člověka

### Kapitola 01 - Vývoj člověka

Nepovinné (B)

Klient		Pedagog	
Učivo	Očekávaný výstup	Pedagogická strategie	Doporučená metodika výuky
Denní tržba	500.00 Kč	500.00 Kč	400.00 Kč
Denní tržba	500.00 Kč	500.00 Kč	300.00 Kč
Denní tržba	500.00 Kč	500.00 Kč	600.00 Kč
Denní tržba	500.00 Kč	500.00 Kč	750.00 Kč
<b>Průměrná tržba</b>	<b>2,925 Kč</b>	<b>2,788 Kč</b>	<b>3,088 Kč</b>
<b>Celková měsíční tržba</b>	<b>69,600 Kč</b>		





## **Kapitola 02 - Člověk jako organismus**

*Povinné (A)*

Klient		Pedagog	
Učivo	Očekávaný výstup	Pedagogická strategie	Doporučená metodika výuky
Znalost jednotlivých tělesných soustav	Zná základní principy fungování trávicího a vylučovacího traktu, dýchací soustavy, vylučovací soustavy a nervové soustavy	Pomocí obrazového materiálu vysvětluje umístění jednotlivých orgánů a jejich fungování a význam	Přednáška, výklad
		Přednáší zajímavosti o lidském těle	

## **TEMATICKÝ OKRUH 03 - První pomoc**

**Očekávaný výstup:** Klient zvládá rozeznat uvedené situace a umí na ně adekvátně reagovat

**Pedagogická strategie:** Pedagog vysvětluje závažnost těchto situací a motivuje klienty tím, že budou schopni pomáhat druhým, mohou zachránit život.

**Doporučená metodika výuky:** Pedagog vysvětluje příznaky a příčiny a spolu s klienty vytváří modelové situace. Z následující tabulky vybírá dle uvážení, popřípadě doplňuje o své znalosti a o další možné situace.

## Kapitola 01 - Stavy bezprostředně ohrožující život

Povinné (A)

Stavy bezprostředně ohrožující život			
Stav	Příznaky	Příčina	První pomoc
Bezvědomí	Nereaguje na běžné podněty	Zástava krevního oběhu, porucha dýchání, úraz, otrava, onemocnění	Pokus o navázání kontaktu, volat linku 155, otočit postiženého na záda, uložit do stabilizované polohy, průběžná kontrola životních funkcí, protišoková opatření, v případě selhání dýchání zahájit resuscitaci
	Reakce zornic na osvit je negativní		
	Leží v pasivní poloze, tělo je bezvládné		
	Kořen jazyka zapadá a uzavírá dýchací cesty		
Šok	Bledá, chladná, cyanotická kůže	Stresová situace, poranění aj.	Uložení do protišokové polohy, zajištění tělesného tepla, tekutiny nepodávat ústy (pouze otírat rty a obličej), ticho a klid, tišení bolesti, volat 155 (transport
	Snížená náplň krčních žil		
	Zrychlené povrchní dýchání		
	Hypotenze		
	Neklid, apatie, ztráta vědomí		
Selhání krevního oběhu a dýchání			
Žilní krvácení	///	///	Nasadit rukavice, zvednout končetinu do zvýšené polohy, kontrola životních funkcí, zajistit protišoková opatření, tlakový obvaz, transport k definitivnímu ošetření
Tepenné krvácení	///	///	Nasadit rukavice, zvednout končetinu do zvýšené polohy, stlačit ránu, stlačit tlakový bod, přiložit tlakový obvaz, zaškrcovadlo, při poranění krční tepny stlačovat v místě rány do doby definitivního ošetření, kontrola životních funkcí, volat 155

Stavy bezprostředně ohrožující život			
Stav	Příznaky	Příčina	První pomoc
Vnitřní krvácení	Bledost, slabost, únava, zrychlený, špatně hmatný pulz, nízký krevní tlak, povrchní dýchání, chladné okrajové části těla	///	Kontrola životních funkcí, úlevová poloha, protišoková opatření, volat 155

## **Kapitola 02 - Náhlé zdravotní příhody**

### *Povinné (A)*

Náhlé zdravotní příhody			
Stav	Příznaky	Příčina	První pomoc
Akutní infarkt myokardu AIM	Bolest na hrudi, vystřelující bolest do horních končetin	///	Absolutní fyzický klid, uložíme postiženého do polosedu, podat nitráty (pokud je má postižený u sebe), zajistit přívod vzduchu, zklidnit postiženého, sledovat stav vědomí, životní funkce (případně zahájíme resuscitaci)
Dušnost	Subjektivně vnímané obtížné dýchání spojené s pocitem nedostatku vzduchu	///	Uložíme do úlevové polohy, uvolníme těsnící oděv, zajistíme přívod čerstvého vzduchu, tělesný klid, udržujeme průchodnost dýchacích cest, sledujeme fyziologické funkce, zajistíme transport

Náhlé zdravotní příhody			
Stav	Příznaky	Příčina	První pomoc
Mdloba	Bledost, studený pot, nevolnost, závratě, hypotenze, tachykardie, hučení v uších, výpadek zraku a sluchu, ztráta vědomí, pocit slabosti, dýchání povrchní a zrychlené	Vyčerpání, horko, dlouhodobé stání, dušné prostředí, náhlá změna polohy, úlek, strach, bolest, nízký krevní tlak	Postiženého uložit do protišokové polohy, uklidnit ho, uvolnit tělesné oblečení, kontrolovat životní funkce, pomalu vertikalizovat, přiložit studený obklad, v případě zhoršení stavu přivolat lékaře
Epilepsie	Epileptický šok	///	Chránit nemocného před poraněním, uvolnit tělesný oděv, nesnažit se bránit křečím, sledovat čas záchvatu, nenechat nemocného bez dozoru, sledovat životní funkce, volat 155
Hypoglykémie	Neklid s pocitem hladu, nervozita, podrážděnost, nesoustředěnost, zmatenost, tachykardie, studený pot, třes rukou	Nadměrná fyzická zátěž, nedostatečný příjem potravy po podání inzulínu, podání nadměrné dávky inzulínu, dlouhodobé hladovění, vyčerpání, podchlazení, může se vyskytovat i u nediabetiků	Co nejdříve podat cukr, sledovat fyziologické funkce, pátrat po průkazu diabetika, klid, tepelný komfort, volat 155

## 7.7. Zeměpis

*Zeměpis je předmět sekundární (S), označení ZE.*

### Obsahové vymezení

Předmět zeměpis spadá v RVP do sekundárního vzdělávání. Je vyučován v ročním rozsahu 12,5 hodin reálného času.

Zeměpis má přírodovědný i společenskovední charakter. Cílem je vytvářet v klientech schopnost objektivního nadhledu a širokospektrálního znalostního přehledu.

Skrze výuku klient pochopí rozsáhlost a různorodost světa ve kterém žijeme a dokáže si sám vydedukovat zákonitosti, které v tomto světě platí.

Průřezově do zeměpisu integrujeme základy společenské výchovy a dějepisné informace. Klíčová jsou kompetence občanské, jejichž integritu zajišťuje svou variabilní činností pedagog.

Velký důraz je nezbytné klást na vytvoření obecného přehledu o České republice. Klienti mají častokrát mizivou představu o rozložení našeho státu a logicky se tak jejich orientační schopnosti zbytečně devalvují.

## TEMATICKÝ OKRUH 01 - Obecný zeměpis

### Kapitola 01 - Geografické informace

*Nepovinné (B)*

Klient		Pedagog	
Učivo	Očekávaný výstup	Pedagogická strategie	Doporučená metodika výuky
Zeměpisná poloha, zeměpisná síť	Klient s porozuměním užívá mapu a umí se v níh	Objasňuje složení zeměpisné sítě, vede k orientaci v mapě	Využití mapy, práce s mapou

Klient		Pedagog	
Učivo	Očekávaný výstup	Pedagogická strategie	Doporučená metodika výuky
zeměpisná síť, měřítko a obsahy map	mapy a umí se v nich aktivně orientovat	Vysvětluje základní geografické, topografické a kartografické údaje	vysvětlování, práce s mapou

## **Kapitola 02 - Vesmír**

*Nepovinné (B)*

Klient		Pedagog	
Učivo	Očekávaný výstup	Pedagogická strategie	Doporučená metodika výuky
Vesmír, vývoj poznání vesmíru, sluneční soustava, pohyby a tvar Země	Zhodnotí postavení Země ve vesmíru, srovnává podstatné vlastnosti Země s ostatními tělesy sluneční soustavy	Seznamuje s prvními objevy a poznatky o vesmíru	Vysvětlování, prezentace, obrazový materiál, dokument
		Vysvětluje fungování sluneční soustavy	

## **Kapitola 03 - Členění zemského povrchu**

*Nepovinné (B)*

Klient		Pedagog	
Učivo	Očekávaný výstup	Pedagogická strategie	Doporučená metodika výuky
Členitost zemského povrchu z hlediska horizontálního i vertikálního	Rozumí rozdílům v nadmořských výškách, docháže vyhledat na mapě řeky, jezera, moře, oceány, hory, pohoří, zálivy, poloostrovy apod. Vymezuje polohu států podle tohoto členění	Vysvětluje rozdílnost povrchu krajiny, ukazuje a popisuje na mapě	Výklady, vysvětlování, počítačová učebna, slepá mapa

## TEMATICKÝ OKRUH 02 - Zeměpis světa

### Kapitola 01 - Severní a Jižní Amerika

*Nepovinné (B)*

Klient		Pedagog	
Učivo	Očekávaný výstup	Pedagogická strategie	Doporučená metodika výuky
Geomorfologie, politika, ekonomika, hospodářství a společnost Severní a Jižní Ameriky	Klient umí lokalizovat a vymezit Severní a Jižní Ameriku, zná hlavní města a státy, umí nalézt nejvyšší hory, zná nejdůležitější politické představitele a ví, jaký jazyk na kontinentu převažuje	Objasňuje fyzickogeografickou a socioekonomickou sféru Severní a Jižní Ameriky	Výklad, práce s mapou, počítačová učebna

### Kapitola 02 - Evropa, Asie

*Nepovinné (B)*



Klient		Pedagog	
Učivo	Očekávaný výstup	Pedagogická strategie	Doporučená metodika výuky
Geomorfologie, politika, ekonomika, hospodářství a společnost Evropy a Asie	Klient umí lokalizovat a vymežit Evropu a Asii, zná hlavní města a státy, umí nalézt nejvyšší hory, zná nejdůležitější politické představitele a ví, jaký jazyk na kontinentu převažuje	Objasňuje fyzickogeografickou a socioekonomickou sféru Evropy a Asie	Výklad, práce s mapou, počítačová učebna

### **Kapitola 03 - Afrika, Austrálie**

*Nepovinné (B)*

Klient		Pedagog	
Učivo	Očekávaný výstup	Pedagogická strategie	Doporučená metodika výuky
Geomorfologie, politika, ekonomika, hospodářství a společnost Afriky a Austrálie	Klient umí lokalizovat a vymežit Afriku a Austrálii, zná hlavní města a státy, umí nalézt nejvyšší hory, zná nejdůležitější politické představitele a ví, jaký jazyk na kontinentu převažuje	Objasňuje fyzickogeografickou a socioekonomickou sféru Afriky a Austrálie	Výklad, práce s mapou, počítačová učebna

### **TEMATICKÝ OKRUH 03 - Zeměpis České republiky**

## **Kapitola 01 - Správní členění České republiky**

*Povinné (A)*

Klient		Pedagog	
Učivo	Očekávaný výstup	Pedagogická strategie	Doporučená metodika výuky
Rozdělení České republiky, hierarchie samosprávních jednotek, hlavní město	Lokalizuje v mapách jednotlivé kraje České republiky, zná důležitá ekonomická a kulturní centra	Popisuje jednotlivé kraje ČR	Výklad, práce s mapou, slepá mapa

## **Kapitola 02 - Politický systém České republiky**

*Povinné (A)*

Klient		Pedagog	
Učivo	Očekávaný výstup	Pedagogická strategie	Doporučená metodika výuky
Uspořádání politické moci v České republice, vládní představitelé, základy Ústavy ČR	Klient je obeznámen se základními státnickými dokumenty, rozumí základním politickým principům v našem státě a dokáže vyjmenovat některé představitelé politické scény	Vysvětluje fungování našeho politického systému, čte úryčky v Ústavě České republiky	Výklad, přednáška, prezentace

## **Kapitola 03 - Příroda České republiky**

*Povinné (A)*

Klient		Pedagog	
Učivo	Očekávaný výstup	Pedagogická strategie	Doporučená metodika výuky
Základní přírodní elementy nacházející se na území České republiky	Klient se orientuje ve fyzickogeografické mapě České republiky, zná hezká místa pro turistiku apod.	Pedagog za pomoci obrazového materiálu a mapy České republiky přibližuje klientům zajímavá místa a přírodní památky (pralesy, údolí řeky, chráněné rezervace apod.)	Výlet, přednáška, prezentace, práce s mapou

## 7.8. Dějepis

*Zeměpis je předmět sekundární (S), označení DJ.*

## **Obsahové vymezení**

Předmět dějepis spadá v RVP do sekundárního vzdělávání. Je vyučován v ročním rozsahu 8,5 hodin reálného času.

Předmět dějepis má za úkol seznámit klienty s historickými událostmi a osobnostmi světových a především českých dějin.

Výsledkem by mělo být uvědomění si chronologických a příčinných souvislostí z hlediska celého vývoje naší společnosti. Uvědomují si význam dějin a jejich důsledky sahající až do současnosti.

Průřezovým tématem jsou společenské a zeměpisné základy. Pedagog by se měl pokoušet zaujmout a předávat filosofická a etická poselství vycházející ze zkušeností postavených na historických a dějinných kontextech.

Klienti by si měli osvojovat zamítavý postoj vůči problematice rasismu, xenofobie, intolerance, extremismus a nerovnoprávnosti, který negativně formuje minulou i současnou společnost.

V rámci úzkého časové rozsahu se pedagog zaměřuje především na vytvoření nejvšeobecnějšího historického základu doplněného čistě o dějiny zemí českých.

## **TEMATICKÝ OKRUH 01 - Obecný dějepis**

### **Kapitola 01 - Chronicitá lidského druhu**

*Povinné (A)*

Klient		Pedagog	
Učivo	Očekávaný výstup	Pedagogická strategie	Doporučená metodika výuky
Časová osa od prvních lidských druhů až do současnosti	Klient si umí představit plynutí času a člověka v něm. Orientuje se v posloupnosti vývoje lidského druhu od prvních pravěkých lidí, přes vznikající prvotní společnosti v Evropě až po současné moderní dějiny	Pedagog kreslí časovou osu, do které zapisuje nejzákladnější a nejdůležitější historické mezníky	Výklad, časová osa (slepá časová osa pro zkoušení dosavadních znalostí klientů), prezentace

## **Kapitola 02 - Nejstarší civilizace**

### *Povinné (A)*

Klient		Pedagog	
Učivo	Očekávaný výstup	Pedagogická strategie	Doporučená metodika výuky
Nejstarší civilizace, kořeny evropské kultury (Mezopotámie, Egypt, Indie, Čína)	Představuje si podobu prvních pospolných společností, principy vzniku soudobých společností, zná základní památky odkazující na tyto civilizace	Pomáhá pochopit důležité pojmy, dokáže projevem obrazně popisovat podobu a fungování prvních společností	Výklad, prezentace, dokument

## **TEMATICKÝ OKRUH 02 - Dějiny českých zemí**

### **Kapitola 01 - Pravěk v českých zemích**

#### *Nepovinné (B)*

Klient		Pedagog	
Učivo	Očekávaný výstup	Pedagogická strategie	Doporučená metodika výuky
Hlavní rasy a jazyky na území českých zemí v pravěku	Rozpoznává souvislosti mezi přírodními podmínkami a vznikem prvních velkých zemědělských civilizací, zná příklady archeologických kultur na našem území	Rozvíjí vědomí sounáležitosti	Výklad, beseda

## **Kapitola 02 - Středověk a novověk v českých zemích**

*Nepovinné (B)*

Klient		Pedagog	
Učivo	Očekávaný výstup	Pedagogická strategie	Doporučená metodika výuky
Počátky nové doby, význam husitství a jeho důsledky, postavení českých zemí	Klient rozumí významu husitské tradice pro český politický a kulturní vývoj, rozumí postavení českých zemí v době pohusitské	Probouzí u klientů zájem o poznávání husitského hnutí, objasňuje postavení českého státu v podmínkách Evropy rozdělené do řady mocenských a náboženských center a jeho postavení uvnitř habsburské monarchie	Dokument, výklad, přednáška

## **Kapitola 03 - První a druhá světová válka**

*Nepovinné (B), alternativní výuka*

Klient		Pedagog	
Učivo	Očekávaný výstup	Pedagogická strategie	Doporučená metodika výuky
Proces první a druhé světové války, příčiny vzniku, představitelé, časové vymezení, důsledky a poválečná uspořádání světa	Klient chápe příčiny i důsledky ideologií spojených s první i druhou světovou válkou, chápe závažnost a hrozbu těchto konfliktů pro celou společnost	Pomáhá pochopit nebezpečí všech totalitních systémů ve všech souvislostech	Dokument, přednáška, beseda

## 7.9. Hudební výchova

*Hudební výchova je předmět sekundární (S), označení HV.*

## Obsahové vymezení

Předmět dějepis spadá v RVP do sekundárního vzdělávání. Je vyučován v ročním rozsahu 8 hodin reálného času.

Hudební výchova je předmět estetický a emotivní a je třeba k jeho výuce tak přistupovat. Cílem není masivní rozvoj teoretických hudebních znalostí a úplný historický přehled, ale spíše vzbudit v každém klientovi osobní zájem o estetické, vzbudit pochopení hudební tvorby a zažít si základů spojených s konzumací a tvorbou umění. Za základ považujeme schopnost tolerance ke vkusu druhých, schopnost adekvátní argumentace (líbí/nelíbí a proč) a schopnost pozorně a kriticky vnímat hudební díla.

Součástí výuky by mělo být aktivní využívání audiovizuální techniky, různých hudebních nástrojů a hudebních zpěvníků.

Pro úplnost, byť v relativně malém rozsahu, by měla být zařazena základní hudební teorie spolu s obecnou historií a hlavními světovými představiteli.

## TEMATICKÝ OKRUH 01 - Obecné hudební znalosti

### Kapitola 01 - Hrubé dějiny hudby

*Nepovinné (B)*

Klient		Pedagog	
Učivo	Očekávaný výstup	Pedagogická strategie	Doporučená metodika výuky
Přední světoví představitelé klasické hudby + představitelé moderní hudební scény	Klient zná jména nejnámějších hudebních skladatelů (zejména Vídeňská škola apod.) a dokáže rozeznat jejich nejnámější skladby	Formou poslechu a výkladu vede klienty k respektování a pochopení jim "nepopulární" hudby, vysvětluje okolnosti vzniku	Poslech, dokument, přednáška, reprodukce hudby na různé hudební nástroje

### Kapitola 02 - Hudební styly

*Nepovinné (B)*



Klient		Pedagog	
Učivo	Očekávaný výstup	Pedagogická strategie	Doporučená metodika výuky
Poslechová činnost, různé hudební styly a vývoj hudby	Klient dokáže poslechem rozeznat různé hudební žánry a styly, umí říci, který se mu líbí a proč	Pedagog připraví zvukové nahrávky různých hudebních stylů podle historického vývoje a kriticky je hodnotí spolu s klienty, poukazuje na specifika a principy dané hudby	Poslech, audiovizuální ukázky, hra na hudební nástroj

### **Kapitola 03 - Hudební teorie**

#### *Nepovinné (B)*

Klient		Pedagog	
Učivo	Očekávaný výstup	Pedagogická strategie	Doporučená metodika výuky
Základy notového zápisu, symboly, principy reprodukce	Klient umí číst v jednoduchém notovém zápisu a zvládá napsat i svůj vlastní	Vysvětluje principy notového zápisu a vysvětluje význam jednotlivých symbolů, umožňuje klientům vyzkoušet si číst i psát vlastní notový zápis	Samostatná práce, práce s hudebními nástroji

### **TEMATICKÝ OKRUH 02 - Hudební tvorba**

## **Kapitola 01 - Instrumentální činnost I.**

*Nepovinné (B)*

Klient		Pedagog	
Učivo	Očekávaný výstup	Pedagogická strategie	Doporučená metodika výuky
Základy hry na různé hudební nástroje	Klient zná principy fungování daného nástroje a má osvojené návyky spojené s jeho užíváním (úchop, držení těla)	Názorně ukazuje a vysvětluje základy užívání daného hudebního nástroje, umožňuje klientům si vše vyzkoušet, dbá na řádné zacházení s nástrojem	Výklad, názorná ukázka

## **Kapitola 02 - Instrumentální činnost II.**

*Nepovinné (B)*

Klient		Pedagog	
Učivo	Očekávaný výstup	Pedagogická strategie	Doporučená metodika výuky
Základy hry na různé hudební nástroje	Klient zvládá zahrát jednoduchou písničku	Názorně ukazuje a vysvětluje, nechává klienty vyzkoušet	Instrumentální činnost

## **Kapitola 03 - Instrumentální činnost III.**

*Nepovinné (B)*

Klient		Pedagog	
Učivo	Očekávaný výstup	Pedagogická strategie	Doporučená metodika výuky
Základy společné instrumentální tvorby	Klient umí hrát nebo zpívat za doprovodu dalších nástrojů	Názorně ukazuje a vysvětluje, nechává klienty vyzkoušet	Instrumentální činnost, vokální činnost

## **8. DOPLŇUJÍCÍ INFORMACE**

Hlavním úkolem pedagogického sboru je ověřování a neustálé zlepšování kvality vzdělávání. V průběhu realizace RVP dbáme na řádné a logické začleňování klíčových kompetencí do průběhu výchovně vzdělávacího procesu. Tato činnost je založena na profesionalitě každého pedagoga a vyžaduje notnou dávku sociálních dovedností, pedagogických schopností a praxe.

Je v kompetenci každého pedagoga sledovat a případně i konstruktivně hodnotit vzdělávací činnost svou i svých kolegů. Docílíme tak vytvoření komplexního hodnocení, které může vytvořit podklad pro RVP do dalšího školního roku. Je na místě předávat tato písemná hodnocení řediteli zařízení (možno i anonymně), aby došlo k centralizaci nasbíraných dat.

Vzhledem k rozsahu celého RVP je flagrantní, že pro realizovatelnost daných okruhů a osnov je nezbytná široká znalost všech témat a zejména pak další vzdělávání každého pedagoga.

### **8.1. Variabilita výuky**

Vzhledem k nestabilitě klientely v zařízení mohou nastat situace, jež neumožní realizovat výuku nastavenou pro konkrétní den tímto RVP. Jedná se zejména o dny, ve kterých je přítomno velmi malé množství klientů, popřípadě se jedná o klienty, jejichž schopnosti jsou na daleko nižší vzdělanostní úrovni, než předpokládá daná výuka. Tyto situace může operativně řešit pedagog tým, že učiní do tohoto dokumentu zápis o změně konkrétní výuky. V rámci zachování celkové integrity RVP je tuto změnu možné provést jen v omezeném rozsahu a omezeném počtu. Je tedy v zájmu každého pedagoga, aby k těmto změnám docházelo v co nejmenším počtu. RVP vymezuje počet těchto možných změn na 20 jednotlivých vzdělávacích aktivit. Tyto změny by měly být podloženy systematickou přípravou zapadající do kontextu celé výuky, popřípadě vycházející z konkrétní aktuální potřeby splňování jiných aktivit. Za každou změnu zodpovídá konkrétní pedagog svým podpisem.

### **8.2. Záznamový arch změn v RVP**



## 9. SYSTÉMOVÉ HODNOCENÍ RVP

Aby bylo možné objektivně vyhodnotit efektivitu a úspěšnost RVP, musí být vytvořen jednotný systém testování nabytých kompetencí a znalostí. Toto hodnocení má vypovídací hodnotu v oblastech určující vyváženost/nevyváženost RVP, obtížnost jednotlivých předmětů, poskytne informace o výukových schopnostech pedagogů, nalezne místa vhodná pro zlepšení a zejména poslouží jako zdrojová informace pro vývoj RVP v dalších letech.

Systémové hodnocení bude složeno ze dvou částí. První část tvoří sebehodnocení pedagogů a hodnocení pedagogů navzájem. Tyto údaje budou, jak je uvedeno výše, předkládat samotní pedagogové v průběhu celého školního roku podle svých potřeb a zájmů. V této části hodnocení bude zahrnuto nejenom hodnocení schopností jednotlivých pedagogů, ale také hodnocení průběhu vzdělávacích aktivit a klientů a hodnocení RVP jako takového - vzniká zde přímá zpětná vazba. Pedagogové hodnocení vytváří namátkově, nepravidelně, a to do vytvořeného formuláře.

Druhá část hodnocení je realizována pomocí sestaveného didaktického testu všeobecných znalostí. Ten obsahuje výběrové otázky ze všech obsažených témat a zjišťuje stav zapamatování a uchování naučených znalostí. Tento test je předložen k vyplnění všem klientům zařízení před koncem školního roku. Za jeho sestavení a následné vyhodnocení zodpovídá autor RVP. Pro dosažení maximální objektivity není test součástí RVP. Z výsledků testu nejsou vyvozována žádná hodnocení klientů, získaná data jsou orientační a slouží pouze k dalšímu statistickému zpracování.

### 9.1. Formulář hodnocení vzdělávání

## Hodnotící formulář

**Jméno a příjmení hodnotitele:** \_\_\_\_\_

(Může být anonymní)

**Jméno a příjmení realizátora výuky:** \_\_\_\_\_

(Může být anonymní)

**Kód hodnocené výuky:** \_\_\_\_\_

**Datum realizace výuky:** \_\_\_\_\_

**Hodnocení na základě:** aktivní účast při výuce / hospitace / zpětná vazba klientů

**Hrubý průběh výuky:**

---

---

---

---

---

**Hodnocení výuky:**

---

---

---

---

---

**Návrhy na zlepšení:**

---

---

---

---

---